

MANUAL DE INSTRUCCIONES

A949 1:18 4WD Rally Cross RC car



Especificaciones

Contenido de la caja

- 1x A949 coche RC
- 1x 2.4 GHz remoto (4xAA Batería no es integrada)
- 1x 7.4 1100mAh Batería Li-Po
- 1x cargador
- 1x llave cruzada
- 1x manual de instrucciones

Características

- 2.4GHz 4-ruedas motrices coche RC
- Escala : 1:18
- Velocidad : 40+ km/h
- Motor : 390 Máquinas eléctricas
- Distancia de control : 100 metros
- Batería Li-Po : 7.4V 1100mAh
- Tiempo de carga : 150 minutos
- Tiempo de uso : 10 minutos
- Longitud : 285mm
- Anchura : 140mm
- Altura : 105mm
- Anchura entre rueda delantera y rueda trasera (medio de ruedas) : 165mm
- Anchura entre rueda delantera y rueda trasera : 110mm
- Diámetro de la rueda : 50mm
- Anchura de la rueda : 20mm

NO CONDUZCA:

- Por encima de los animales
- Por encima de las personas o grupos de personas
- En caso de visibilidad limitada en la oscuridad
- En una carretera o acerca de coches y tráfico

Recomendaciones de reciclaje de baterías

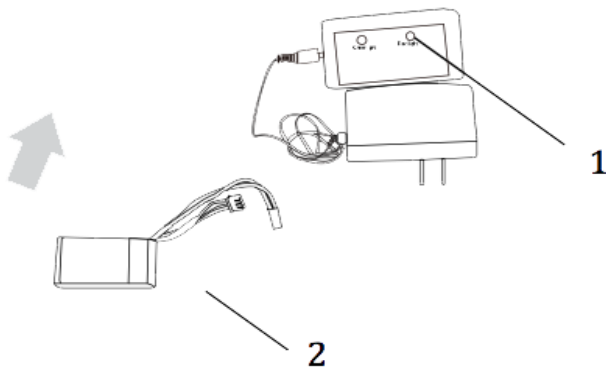
En el nombre de la conservación, protección y mejoramiento de la calidad del medio ambiente, la protección de la salud humana y la preservación de los recursos naturales, el usuario debe enviar un producto inservible a los establecimientos correspondientes creados para este fin, de acuerdo con la ley.

El contenedor con ruedas tachado significa que el producto se debe reciclar (ATENCIÓN: no tire a la basura)



El usuario tiene que devolver las pilas usadas y las baterías recargables. Está prohibido desechar las baterías usadas en los contenedores que contienen los residuos domésticos! Baterías / acumuladores que contengan sustancias peligrosas están marcadas con el contenedor de basura tachado. El símbolo indica que el producto se debe reciclar. Los símbolos químicos de las sustancias peligrosas respectivas son Cd (cadmio), Hg (mercurio), Pb (plomo). Las baterías usadas pueden ser eliminadas de forma completamente gratis en los puntos de recolección de su comunidad, tiendas o donde se venden baterías. Se le ruega cumplir con sus obligaciones legales y contribuir a la protección de nuestro medio ambiente.

Carga de la batería

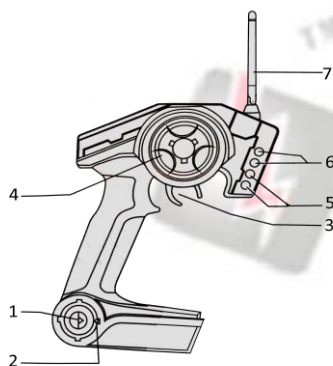


1. LED
2. Batería Li-Po

Conecte el cargador a una toma de corriente y conecte la batería al cargador. Esto sólo se puede hacer de una manera: con firmeza conectar el cable de carga. Si la luz verde está encendida, la batería está completamente cargada y puede desconectarse. No olvide desenchufar el cargador de la toma de corriente.

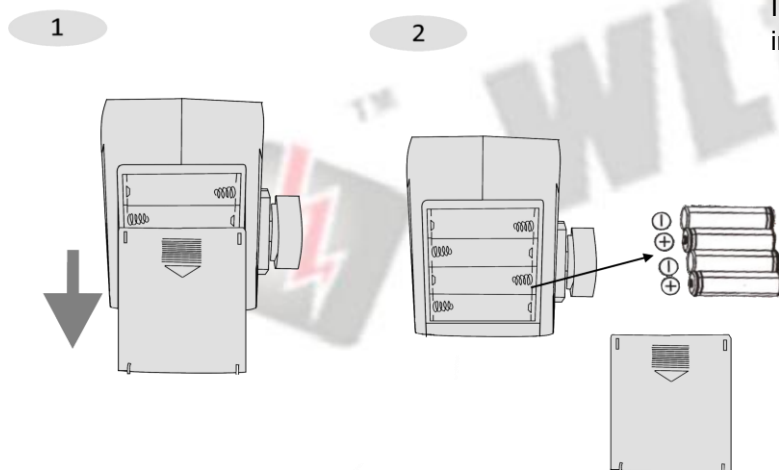
Luz LED verde prendida = batería cargando
 Luz LED verde apagada = batería cargada
 Luz LED verde intermitente = batería malograda
 Luz LED rojo prendida = cargador
 Luz LED rojo apagada = cargador malograda

Entrada: 220V
 Corriente de carga: 500mA
 Voltaje: 4,2 +/- 0.03V



1. Botón de arranque
2. Potencia LED
3. Palanca acelerador
4. Palanca direccional
5. Trim – palanca acelerador
6. Trim – palanca direccional
7. Antena

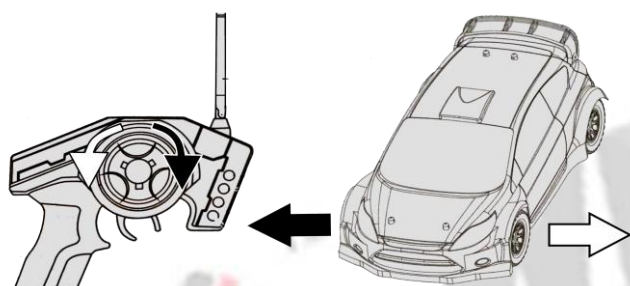
- Para activar el pulse el botón de inicio (1). La luz LED va a encenderse, lo que indica que el control remoto se está ejecutando.
- Usted puede acelerar su modelo en controlando la palanca acelerador (3). Tire hacia atrás para acelerar y empuja adelante para retroceder.
- Diríge el modelo a la izquierda o la derecha con la palanca direccional (4).
- Si el modelo deriva a la izquierda o a la derecha usted puede utilizar el botón direccional "trim" (6) para ajustar la desviación.
- Si el modelo rueda despacio sin que usted utilice la palanca del acelerador, usted puede utilizar el botón del acelerador " trim " (5) para ajustar la desviación.



Inserte la batería deslizando la tapa hacia abajo. Después, inserte 4 x AA baterías como indicado debajo de la tapa.

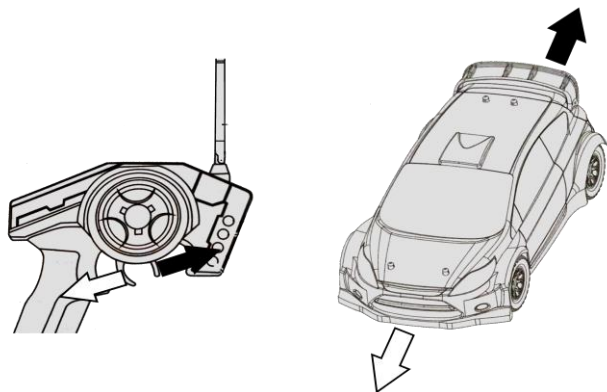
Modo de funcionamiento de la función Headless : conmutar el botón de bloqueo durante el vuelo. Habrá 2 luces verdes y una luz roja si no hay señal de GPS y tres luces verdes si hay un señal GPS. En todos los casos, usted está ahora en Modo Headless. Antes de colocar el botón de desbloqueo, gire la parte posterior del modelo y apuntalo hacia usted.

Como conducir



PILOTAJE

La palanca direccional se utiliza para dirigir el coche de RC a la izquierda o a la derecha.



ACCELERADOR

Palanca que sirve para acelerar hacia adelante o hacia atrás.

El primero tramo

1. Para la primera vez que conduce, asegúrese de estar con una persona experimentada durante la utilización del modelo.
2. Encuentre un lugar alejado de las personas y los animales, en la superficie lisa y sin obstáculos.
3. Asegúrese de no pilotar abajo de vehículos en movimiento y otra tráfico.
4. Coloque el producto en el suelo a aproximadamente 10 pies de distancia de usted. Es aconsejado no dirigir la delantera del coche hacia usted. Será más fácil para controlar.
5. Enciende el modelo y después el remoto. Un pequeño ruido y una luz le indican que el control remoto está activo.
6. Cuando el sonido se para entonces el control remoto está conectado con el modelo RC.
7. Suavemente mueva la palanca del acelerador para comprobar que el modelo no se desvía. Si es así , se puede ajustar la dirección moviendo la tecla « trim ».

ADVERTENCIA

- Asegúrese de no nunca perder de vista su modelo mientras conduciendo
- Utilice siempre una batería plenamente cargada
- Cuando se acaba de utilizar el modelo, siempre apaga el producto y el remoto.
- No utilice su modelo cuando este tiene daños visibles o mecánicos.
- Siempre pilotar en una zona sin circulación
- Nunca pilotar cerca de las personas y animales

Arreglo

Si el modelo hace desviaciones que conciernen al acelerador o de dirección, puede realizar ajustes utilizando las teclas (« trim ») en el control remoto. Si el modelo acelera automáticamente, sin la utilización del telemando, usted puede utilizar la tecla del acelerador "trim" para ajustarlo. Si el modelo tiene una desviación hacia la izquierda o hacia la derecha mientras conduciendo, usted puede ajustar la dirección utilizando la tecla de dirección "trim".

Observación: el modelo es ya pre-ajustado en fábrica, no es generalmente necesario ajustar el producto cuando usted lo recibe.

Wltoys



Importado por: WLtoys.eu / DroneX BV
Bloemstraat 86HS 1016 LE Amsterdam | www.wltoys.eu | support@wltoys.eu

Nuestros productos cumplen con las normas y criterios de la Unión Europea y aprobadas por la CE. Para su seguridad, le recomendamos que lea todo el manual antes de su primer vuelo.

Felicitaciones por la compra de este producto de wltoys.eu! Wltoys.eu ofrece a sus clientes un producto de alta calidad. Todos nuestros productos se prueban cuidadosamente antes del envío. Si por desgracia un problema persiste, póngase en contacto con su distribuidor o visite www.wltoys.eu. Su distribuidor también puede ayudarle a conseguir las piezas de repuesto si el vuelo ha creado daños. Esperamos que usted disfrute de su experiencia con nuestro producto.

Puede contactarnos a cualquier momento en: www.wltoys.eu | info@wltoys.eu.

Usted puede encontrar nuestros videos instructivos y comprar piezas de repuesto en nuestro sitio web www.wltoys.eu. Para obtener asistencia técnica póngase en contacto con su distribuidor.

ADVERTENCIA:

El incumplimiento de las normas de seguridad puede causar daños, lesiones y / o situaciones de peligro.

Garantía

El uso del helicóptero es bajo su propia responsabilidad y bajo su propio riesgo. Puesto que no tenemos control más allá de este manual cuando se utiliza el control remoto y el helicóptero (tanto el vuelo como el mantenimiento), no somos responsables por cualquier daño o gastos ocasionados por su uso inadecuado.

Esta garantía cubre los defectos de fabricación y materiales en el contexto de su uso normal. No nos hacemos responsables de los daños causados indirectamente.

Quedan excluidos de la garantía:

- Los daños causados por el incumplimiento de las medidas de seguridad o instrucciones
- Un tratamiento extremo que no puede ser contenido en las normas habituales
- Sobrecarga del vehículo o influencias externas
- Las modificaciones del helicóptero hechas en casa
- Daños causados por la pérdida de control del vehículo
- Defectos eléctricos debido a la sobrecarga de voltaje o un rayo
- El desgaste normal del dispositivo y las piezas
- Los defectos ópticos
- Los costos de transporte, envío o seguro
- Los daños causados por la humedad
- El daño causado por la pérdida del helicóptero en un lugar inalcanzable
- Los rotores desgastados con el tiempo