

## ANTES DE COMENZAR, RECOPILE TODO EL MATERIAL DE APOYO PARA EL MONTAJE:

- Instrucciones de montaje
- Fotos paso a paso
- Planos

### PREPARACION DEL MATERIAL:

Para poder identificar correctamente las piezas precortadas, antes de extraerlas de las planchas de madera, marcar en ellas la misma numeración que aparece en la hoja "IP" (identificación de piezas) incluida en las instrucciones.

### INICIO DEL MONTAJE:

Con la ayuda de un cúter y procurando no colocar los dedos en la línea de corte, desprender las piezas de las planchas eliminando los pequeños nervios que las sujetan. Seguidamente lijar con suavidad las piezas con papel de lija de grano fino, para eliminar el repelo de las mismas. El orden numérico de los pasos fotográficos y planos, indica el orden de elaboración y colocación de las piezas.

### LISTONES Y VARILLAS:

Los modelos incorporan varios tipos de listones y varillas para elaborar las diferentes piezas del kit. La lista de piezas proporciona información sobre el tipo de material y medidas. En algunos casos es conveniente ajustar las medidas sobre el propio modelo, conforme avanzamos en el montaje. De esta manera se consigue un mejor ajuste.

### IDENTIFICACION DE LAS MADERAS

Madera de Ramín: Tonos amarillentos  
Madera de Sapelli: Tonos rojizos  
Madera de Nogal Africano: Tonos marrones  
Madera de Embero: Tonos marrones veteados

### SERVICIO DE ATENCIÓN AL CLIENTE

Para cualquier duda o información sobre el montaje de nuestros productos, puede contactar (**de lunes a jueves de 15.00. a 18.00. horas**) con nuestro **Servicio Técnico** al Telef. **902 43 19 21** o por e-mail a la dirección [technic@occre.com](mailto:technic@occre.com). Le atenderemos con mucho gusto.



Blog:  
[www.occremania.com](http://www.occremania.com)



## CASCO

**FOTO 1 a 4.** Montar la estructura del casco siguiendo el orden numérico de las fotos. Antes de encolar las cuadernas, verificar que encajan correctamente en su posición haciendo "tope" en los encajes correspondientes de la falsa quilla. Es importante que las cuadernas queden completamente perpendiculares a la falsa quilla para que posteriormente encajen bien las cubiertas. Colocar también los apóstoles de los mástiles 13 y 14. Para esta operación utilizar como adhesivo cola blanca (cola de carpintero).

**FOTO 5.** Pegar los refuerzos nº 15 en la última cuaderna con cola blanca.

**FOTO 6.** Contra los refuerzos se pegará la cuaderna nº 16. Use cola blanca.

**FOTO 7 a 8.** Forrar las dos mitades de la cubierta nº 17 con el forro nº 18. Comenzar a forrar desde la zona más recta. Utilizar como adhesivo cola de contacto (cola de zapatero). Cortar el sobrante de forro con un cúter. No recorte los sobrantes de los encajes que están indicados en el paso 10. Para simular la tablazón y el calafateado de las cubiertas, resaltar con un lápiz las líneas que delimitan las chapas de forro.

**FOTO 9 a 10.** Pegar las cubiertas forradas sobre la estructura del barco. Es importante que las cubiertas apoyen correctamente sobre las cuadernas. Observe que los encajes de las cuadernas indicadas quedan ocultos por el forro de la cubierta. Para este proceso utilizar un pegamento rápido.

**FOTO 11.** Con listón de 5x5 mm, confeccione los baos nº 19. Utilice cola blanca.

**FOTO 12 a 13.** Con listón de 4x15 mm, confeccione las bases nº 20. Procurar que queden enrasados con el final de las cuadernas sin que sobresalgan de estas. Asegure que queden bien sujetos pues en ellos se clavarán los cañones espiga. Utilice cola blanca.

**FOTO 14 a 17.** Siguiendo el mismo procedimiento que en la **foto 7 y 8**, forrar la cubierta principal nº 21 con el forro nº 22. Los encajes que posee la cubierta en todo su perímetro, deben quedar ocultos por el forro. Solo se abrirán de nuevo los huecos centrales de la cubierta. Pegar las cubiertas forradas sobre la estructura del barco. Es importante que las cubiertas se ajusten correctamente a la parte superior de las cuadernas. Para este proceso utilizar un pegamento rápido.

**FOTO 18.** Pegar los apóstoles nº 23 uno a cada lado de la falsa quilla. Use cola blanca.

**FOTO 19 a 20.** Los tacos de refuerzo nº 24, 25 y 26 se pegan a la falsa quilla en proa y popa.

**FOTO 21.** Para conseguir una buena superficie de contacto para las amuradas nº 27, con la ayuda de un lijador o una lima, rebajar el canto de las cuadernas **de proa hacia popa**. Esta operación solo se realiza en el escalón que poseen todas las cuadernas. Observar los pasos más avanzados para hacerse una idea de donde se colocaran las amuradas. Estos pasos se repiten en ambos lados del caso.

**FOTO 22 a 23.** Se seguirá el limado a todo lo largo del casco. También se ajustará el perfil de la cubierta principal para que posteriormente asiente bien la amurada nº 27. Lime también en la zona de popa.

**FOTO 24.** Para conseguir mayor flexibilidad en las amuradas, humedecer la parte de proa con agua caliente. Tenga sumo cuidado para no partir la pieza.

**FOTO 25.** Pegar y clavar las amuradas nº 27 a la estructura del casco con las puntas "A". Se debe pegar sobre el escalón que poseen las cuadernas. Comenzar desde la proa como muestra la foto. Utilice un pegamento rápido para asegurarlas.

**FOTO 26.** Las amuradas en la zona de la cubierta inferior es preferible pegarla solo con pegamento rápido.

**FOTO 27 a 29.** En la popa su aspecto será como se aprecia. Coloque también la amurada del otro costado. Observe el detalle de unión en la proa. Retoque la unión si es preciso.

**FOTO 30.** Utilizando el listón de 4x15 confeccione dos porciones nº 28. Péguelas por el interior de la amurada tapando el hueco de estas. Asegure bien estas piezas con pegamento rápido.

**FOTO 31.** Para conseguir una buena superficie de contacto para las tracas de forro, con la ayuda de un lijador, lima o similar, rebajar los tacos de refuerzo y biselar el canto de las cuadernas **de proa hacia popa**.

**FOTO 32.** Realizar la misma operación que en la foto anterior pero esta vez en la popa del barco y lijando **de popa hacia proa**.

**FOTO 33.** Lijar también a todo lo largo del casco. El escalón de las cuadernas que sirvió para la colocación de las amuradas deben quedar enrasadas con las amuradas.

**FOTO 34.** Antes de empezar a forrar el casco, se pueden remojar un extremo de las tracas de forro nº 29, al menos durante una hora para que la madera recupere elasticidad. Se inicia el forrado del casco desde la parte inferior de las amuradas. Coloque primeramente tres hileras de traca en sentido a la parte inferior del casco. Utilizar cola blanca y puntas. Marque la primera traca para conocer posteriormente donde comenzara a colocar el segundo forro del casco (foto 49).

**FOTO 35 a 36.** En la proa se respetara una separación máxima de 5 mm sin cubrir para una posterior colocación de la roda nº 49. Observe también la parte de popa.

**FOTO 37 a 39.** El forrado se continua desde la parte inferior y en sentido a la parte central del casco. Se colocaran tantas tracas hasta que falte una para unirse en la parte delantera (vea la foto 38). Ahora coloque una traca centrada en el casco. Puede que le queden huecos sin cubrir en proa y popa que posteriormente se tapan con cuñas.

**FOTO 40 a 42.** Los espacios que queden en el centro del casco, se cubrirán con tracas de forro en forma de atunes, (llamamos atunes a las tracas de forro que son afiladas por los dos extremos). Coloque todas las cuñas necesarias para completar esta fase del casco en proa y popa. Recorte los sobrantes.

**FOTO 43.** Continúe forrando seguidamente sobre las amuradas. A medida que coloca tracas, abra de nuevo los huecos de los laterales para que no queden ocultos.

**FOTO 44.** Las tracas deberán cubrir la totalidad de las amuradas, recortando finalmente todos los sobrantes de traca que sobrepasen la parte superior de estas.

**FOTO 45.** En proa se retocara la entrada para el Bauprés. Realice esta operación con una lima redonda o un taladro de diámetro 10 mm.

**FOTO 46.** Encole el apoyo nº 30 en la popa. Forre la parte inferior del espejo con traca nº 29 y recorte los sobrantes. Una vez acabado del proceso de forrado, lijado todo el casco con el fin de nivelar todos los listones y eliminar las cabezas de las puntas.

**FOTO 47.** Pegue en ambos lados las contramuradas nº 31 por la parte interior de la zona indicada con un pegamento rápido. Humedezca estas piezas para que ganen elasticidad. Ajústelas si es necesario.

**FOTO 48.** En popa pegue las contramuradas nº 32. Una a cada lado.

**FOTO 49 a 50.** Inicie la colocación del segundo forro del casco nº 33 forrando la parte posterior de popa. Los laterales se forran partiendo de la primera traca que coloco para iniciar el primer forrado del casco, desde la parte inferior de las amuradas. El segundo forro sigue el mismo proceso que para el primer forro del casco. Utilice cola de contacto.

**FOTO 51.** La zona de las amuradas se forra con las chapas nº 34. Abra de nuevo las aperturas de los costados y elimine el sobrante de forro. Realice una vez acabado un lijado suave para nivelar toda la superficie.

**FOTO 52.** Seleccionar los listones para elaborar los cintones nº 35. Lijar los listones y sumergirlos en agua para que ganen elasticidad en proa. Ajustar y pegar los cintones en el casco utilizando pegamento de secado rápido, previa observación del plano 1. Observe que la segunda línea de cintones no es continuo, se ha cortado a porciones y se han dejado una separación de aproximadamente 4 mm entre ellos.

**FOTO 53.** Pegue la base de los cintones nº 36 y sobre este los cintones nº 37 que previamente se debe lijado para dejar redondeada la parte que queda hacia el exterior.

**FOTO 54.** Abra las aperturas que poseen las amuradas y pegue las porciones necesarias de los marcos nº 38. Pegue primero las bases y posteriormente los laterales. Con los listones nº 39 y 40 se confeccionan las tapas de regala. Con trozos de listón nº 41 se realizan los remates de las curvas de las regalas que se lijaran para redondearlos.

**FOTO 55.** Monte el conjunto del pescante de las anclas con los números 42 a 46 y las puntas "A". Tome las medidas sobre el modelo y plano nº 2.

**FOTO 56.** Realice las aperturas de las amuradas y coloque primeramente los marcos nº 38. Ajuste las aperturas para la colocación de los pescantes confeccionados en el paso anterior y péguelo. Coloque también la tapa de regala nº 47.

**FOTO 57.** Con traca nº 29, se rellenara la parte superior del pescante hasta alcanzar la altura de la amurada. Coloque las tapas de regala de proa nº 48 y realice los cortes necesarios para que queden abiertos los marcos de las amuradas.

**FOTO 58.** La roda nº 49 se deberá pegar en el espacio de 5 mm reservado para ella. Ajustarla a la misma altura que la entrada para el mástil bauprés. Observe el plano 2. Todas estas piezas puede teñirlas con tinte o barniz Nogal.

**FOTO 59.** El codaste nº 51 se encola contra la parte trasera. Ajustar el largo para que quede al mismo nivel que la falsa quilla si fuera necesario. Pegar a continuación de la roda, dos porciones de la quilla nº 50 y el ultimo tramo nº 52.

**FOTO 60.** Pegue sobre toda la línea de la quilla un listón nº 53 similar a los del primer forro del casco. Los cintones laterales se han teñido con betún de Judea. También puede pintarlos en color negro mate si lo desea. Todas las pinturas utilizadas son acrílicas mate para maquetas.

**FOTO 61.** Pegue el espejo de popa nº 54 centrándolo correctamente usando un pegamento rápido. Paralelo al codaste se realizara un orificio de aproximadamente 6 mm de diámetro para la entrada del timón. Vea el plano 2 y fotos posteriores.

**FOTO 62.** Tiña la parte superior del casco con color amarillo y pinte los cintones de color negro. Pegue los refuerzos nº 55 y 56 contra la roda y casco. Humedezca para curvar los delfines nº 57 y 58 y péguelos como se observa en la foto. Barnizar todo el casco y cubiertas con barniz tapa-poros incoloro satinado (Leer detenidamente las instrucciones de uso del fabricante). Todas las piezas que se añadan a partir de este momento se barnizaran antes de colocarlas.

**FOTO 63.** Pegue sobre la roda, las gambotas nº 59 a 62. Los bitones nº 63 se confeccionan partiendo de un listón de 5x5 mm realizándoles los rebajes con un limatón. Por debajo de los bitones y contra las gambotas, se pegan los brazos nº 64. Humedezca estos últimos y sujételos con pegamento rápido.

**FOTO 64.** Por debajo del pescante y las gambotas se encolan los brazos nº 65. Pegue las escuadras nº 66. Estas piezas se pintan en color crema al igual que la nº 64.

**FOTO 65.** Pegue dos listones nº 67 contra el casco y dos más sobre las gambotas a modo de apoyo. Sobre estos se pega el entablillado nº 68. Pegue otro central nº 69.

**FOTO 66.** El entablillado nº 70 se realiza transversalmente y se dejan unas aperturas para el paso de cabos. Vea el plano 2.

**FOTO 67.** Pegue pintados dos tapas de escobenes nº 71 y realice los orificios de diámetro 2 mm para la entrada de los cabos del ancla. Sobre los brazos se pegaran las amuradas nº 72.

**FOTO 68.** Confeccione con ayuda de un limatón los bitones nº 73 y 74. Utilice un pegamento rápido para colocarlos en los sitios indicados en las fotos y plano 2. Pinte la parte interior de las amuradas con color rojo.

**FOTO 69.** Confeccione y fije los remates nº 76 y 77 en la cubierta del alcázar.

**FOTO 70.** Ajuste los cintones para la colocación de las bases de los jardines nº 77. Sobre este se colocara el coronamiento nº 78 y entre ellos las ventanas nº 79. Pinte de negro mate la parte interior del casco para dar profundidad a las ventanas. Decore también las piezas 77 y 78 antes de colocarlas.

**FOTO 71.** Con listones de 2x2 mm se enmarcara toda la ventana. Humedezca los listones para que curven mejor.

**FOTO 72 a 76.** Montar los encajetados nº 82, procurando que todas las piezas queden bien insertadas y después apuntalarlas con pegamento rápido. De estas piezas completas, se extraerán porciones para confeccionar los diferentes encajetados de las cubiertas. Observar el plano 2 para tomar las medidas a cortar. Corte las porciones necesarias de encajetado y péguelos en la cubierta central. Enmarque sus perímetros con los listones nº 82 a 85. Tape la escotilla con listón nº 29 similar a las tracas de forro. Enmarque el perfil de la cubierta con las frascuillas nº 86 y 87.

**FOTO 77.** Sujete la campana nº 89 mediante un cáncamo "B" al campanario nº 88. Péguelo como muestra la foto. Pegue las cuatro columnas nº 90 sobre el marco de la escotilla y coloque los cáncamos "B" en la parte superior. El hilo nº 91 servirá de baranda. Coloque sobre la escotilla los cáncamos "B" y anillas "H" necesarias.

**FOTO 78.** Componer la pala del timón con las piezas que muestra la imagen. Ajustar la medida de las bisagras con unos alicates de corte. Los ejes nº 94 se confeccionan partiendo hilo de latón de diámetro 1,5 mm. Unir la pala del timón al casco con las bisagras y puntas.

**FOTO 79.** Pegue pintadas de color negro las cornamusas nº 95 sobre el pescante del ancla. Confeccione dos bitones nº 96 con sus pivotes nº 97 y péguelos sobre cubierta. Ver plano 2.

**FOTO 80.** Pegue los marcos y portas nº 98 y 99 en los huecos de los costados. Estas piezas se pueden decorar en otro color si se desea.

**FOTO 81.** Confeccione los bitones nº 101 con sus pivotes nº 100. Realice los orificios de diámetro 1 mm al pie de cada uno. Insértelos por los orificios de cubierta y péguelos. Pegue porciones de listón nº 103 en el interior del cabrestante nº 102 y de forma con ayuda de un limatón. Péguelo donde indica el plano 2.

**FOTO 82.** Monte el conjunto de las ruedas de timón y péguelo guiándose por el plano 2. Antes de situarlo en cubierta, realice unos orificios de diámetro 2 mm a ambos lados para pasar posteriormente un cabo.

**FOTO 83.** Monte las cureñas de los cañones con las piezas nº 108 y 109 y píntelas de color rojo. Monte los conjuntos de los cañones con las piezas nº 110, 111 y 112.

**FOTO 84.** Pegar las columnas nº 114 distribuidas como indica la foto y planos. Pegar los cañones nº 113 en las cureñas y fijarlos a la cubierta.

**FOTO 85.** Pinte y pegue las escuadras nº 115 al pie del campanario. Reparta las columnas nº 116 a ambos lados del campanario y coloque sus pasamanos nº 117. Pegue la chimenea nº 118. Coloque tres columnas nº 90 y su cabillero realizando previamente los orificios de 1 mm de diámetro. Decórelo con los remates "A" y "K". Corte y pegue los cabilleros de las bandas nº 120.

**FOTO 86.** Pegue cinco columnas nº 90 y su cabillero nº 122. Coloque sobre el cabillero la decoración "A" y "K". Distribuya las columnas nº 116 y coloque sobre ellas el pasamano nº 121.

**FOTO 87.** Coloque el resto de cabilleros de las bandas nº 120 (ver plano 2). Pinte los bitones nº 123 y coloque sus pivotes nº 100. Sujételos añadiendo unas puntas "A".

**FOTO 88.** Las escaleras se montan partiendo de los montantes nº 124 y 125. Los peldaños se cortan de las piezas nº 126 y 127 a las medidas indicadas. Una vez montadas, se cortan a la medida indicada para cada escotilla (ver plano 2). Utilice pegamento rápido.

**FOTO 89 a 90.** Monte las cureñas con las piezas indicadas y píntelos de color rojo. Añadir las piezas nº 131 con los cáncamos B y los cañones 130.

**FOTO 91.** Fije los cañones a las amuradas mediante los cáncamos B. Fije las piezas B y H como muestra la imagen y el plano 2.

**FOTO 92.** Inserte en todos los cabilleros las cabillas necesarias "1" pintadas de color negro. Coloque un hilo nº 130 para la driza del timón. Pegue seis columnas nº 90 y su pasamano nº 131 con los cáncamos B. Construya y fije una escalera con las piezas nº 124, 125 y 126.

**FOTO 93.** Realizar los orificios necesarios en los fondos de las troneras para poder clavar los cañones nº 133. Pegue las mesas de guarnición nº 134, 149 y 150 (ver plano 2) y realice los orificios necesarios para los cadenotes. Con hilo de latón de 0,5 mm se confeccionaran los cadenotes nº 132 que sujetaran las vigotas "G". Los cadenotes se clavarán al casco mediante las puntas "A". Corte unos aros nº 135 partiendo de varilla de diámetro 4 mm y péguelos en los costados de las amuradas.

**FOTO 94.** Montar las estructuras de las barandas de las bordas con las piezas nº 136, 137 y 138. Guíese por las fotos y el plano 2.

**FOTO 95 a 96.** Confeccionar 14 piezas de latón nº 139, como las que muestra la imagen. Pegarle los listones nº 140 a ambos lados. Después, pegar los conjuntos a ambos lados del casco sobre las tapas de regala.

**FOTO 97 a 99.** Cortar a medida dos porciones de tela y doblarla sobre si misma dos veces. Después, doblarla de manera que quepa en los conjuntos elaborados en los pasos 95 y 96. Insertar y fijar la tela.

**FOTO 100.** Confeccionar en ambos lados del casco, las escalas de los costados. Usar los listones nº 142 para las bases y 143 para los escalones.

**FOTO 101.** Introducir y pegar los cepos nº 146 en las anclas nº 144 y colocarles las anillas "J". Fijar el cable nº 145 a la anilla del extremo del ancla. A la anilla se atará un cuadernal "E" mediante un estrobo "C".

**FOTO 102.** Sujete las anclas con un cabo nº 147 que pasara por el motón colocado en el ancla y por los orificios del pescante. Sujételo posteriormente con tres hilos mas nº 148 a los Bitones de las amuradas. Pase el cabo del ancla nº 145 por un agujero de los escobenes nº 71.

**FOTO 103.** Coloque el resto de cornamusas nº 95 en los laterales de las amuradas. Al pie del cabillero, se colocaran los cáncamos "B" correspondientes. Ver plano 2.

**FOTO 104.** En la parte central de cubierta y en popa, también se añadirán los cáncamos y anillas necesarios. Ver plano 2. Coloque las cornamusas nº 95 de popa. Añada sobre el final de las amuradas un motón "D" sujeto con un cáncamo "B" y un estrobo "C".

**FOTO 105.** Fije los cáncamos B y las cadenas nº 151 a ambos lados de la pala del timón.

**FOTO 106.** Forre el espejo con el forro nº 152. Realice el marco del espejo con las piezas nº 153 y 154 y barnice las piezas añadidas.

**FOTO 107.** Antes de pegar el espejo nº 155 en su lugar, se pintara de color negro la zona que cubrirán las ventanas para que tenga sensación de profundidad. Montar el conjunto de fanal con las piezas nº 156 a 159 y pegarlo en el espejo previa realización de un orificio.

**FOTO 108.** Pintar las barcas nº 160 y 163 en color marrón oscuro e incorpore las piezas correspondientes. Debe dejar una separación a los calzos nº 162 de unos 4 milímetros entre ellos para situar posteriormente el otro bote sobre ellos.

**FOTO 109.** Colocar los baos y los calzos nº 165 y 166 en cubierta guiándose por el plano 2. Añada unos cáncamos para sujetar el conjunto de botes. Sujete los botes mediante el hilo nº 167. El hilo comenzara en uno de los cáncamos y se ira cruzando hasta acabar atado en el cáncamo inicial.

**FOTO 110.** Sujete el mascaron nº 168 en la roda como muestra la foto. Vea también el plano 2.

**FOTO 111.** Coloque un aro de fognadura nº 169 centrado en el orificio del mástil. A los cáncamos se le añaden motones "D" sujetos con estrobos "C".

**FOTO 112.** Coloque otro aro de fognadura nº 169 en el orificio superior del palo mayor y otro en la cubierta inferior correspondiente al mismo mástil. El aro nº 170 será la fognadura del palo mesana.

**FOTO 113.** Confeccione los pasa cabos nº 171 partiendo de un listón de 4 x 4 mm. Déle forma con un limatón y practique tres orificios pasantes de 1 milímetro de diámetro.

**FOTO 114 a 146.** A partir de estas fotos, se muestran detalles varios de la construcción que le puede servir de guía para la colocación de distintas piezas del casco, arboladura y jarcia.

## **ARBOLADURA**

Para elaborar los mástiles el primer paso a seguir será cortar las varillas a la medidas que indica la lista de piezas, o bien tomarlas directamente de los planos que están impresos a escala 1/1.

Todos los mástiles y vergas tienen cierta conicidad que se deberá realizar.

Para realizar la conicidad a los mástiles, lijar las varilla (con un lijador ), aumentando el desgaste de ésta a medida que se acerca al extremo donde se quiere disminuir el diámetro. Hacer rodar la varilla para que el desgaste sea igual por todo el contorno hasta conseguir llegar al diámetro que indica el plano.

Para elaborar la conicidad de las vergas realizar las mismas operaciones pero esta vez a ambos extremos de la varilla.

Para realizar correctamente los mástiles de este modelo se deberán tener en cuenta:

- Los planos
- Las fotos de detalle de los mástiles
- Las medidas y descripción de materiales de la lista de piezas
- Las hojas "IP" de identificación de piezas

Los mástiles se deberán barnizar y algunas de las piezas que los componen se deberán de pintar. Ver las fotos generales de detalle de los mástiles.

Una vez montados y barnizados, colocarles los aparejos, (estrobos, cuadernales, cáncamos, motones, etc.) y fijarlos al barco. Los mástiles se deben introducir hasta hacer tope en los encajes de la falsa quilla.

## **JARCIA**

Para elaborar la jarcia de este barco, seguir el orden alfabético de las figuras impresas de los planos, que indican el orden de colocación de ( hilos, vigotas, motones, velas etc.), destacados en color rojo. Compaginado con la lista de piezas le orientara sobre el tipo de materiales a utilizar.

Para simular el envejecido de las velas, se pueden hervir con infusión de té y dejarlas secar bien arrugadas. Se colocaran sin planchar para que tengan cuerpo.

# Lista piezas

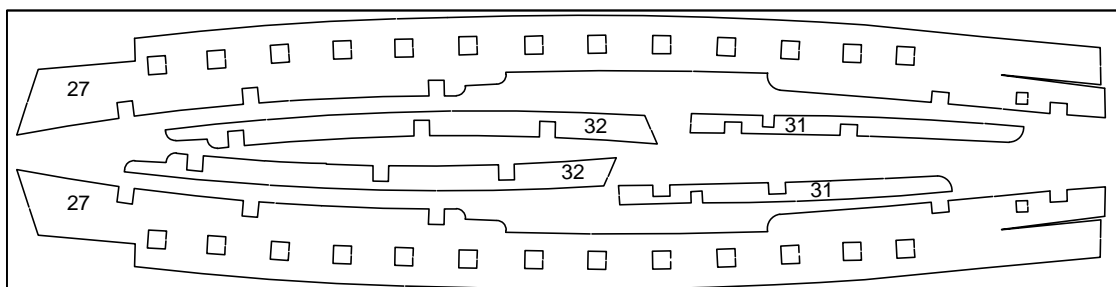
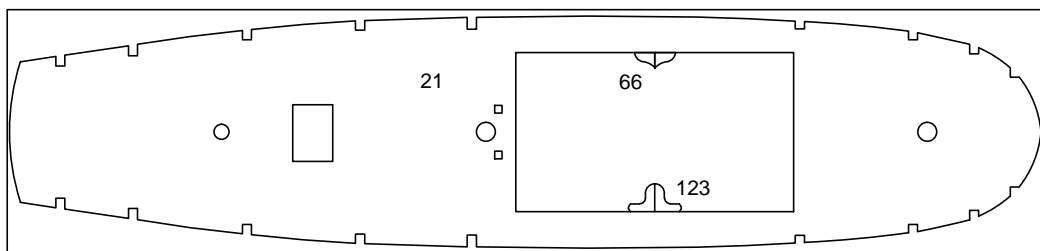
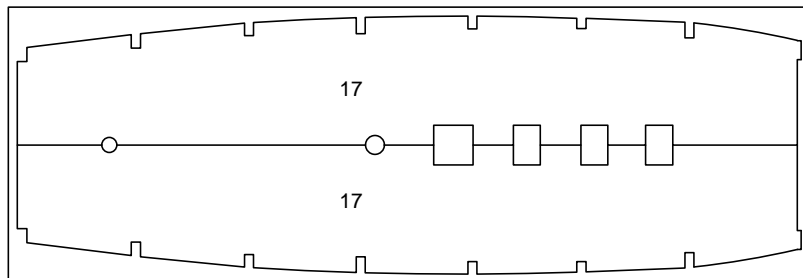
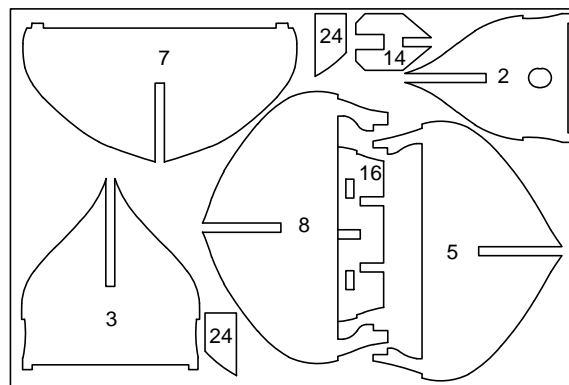
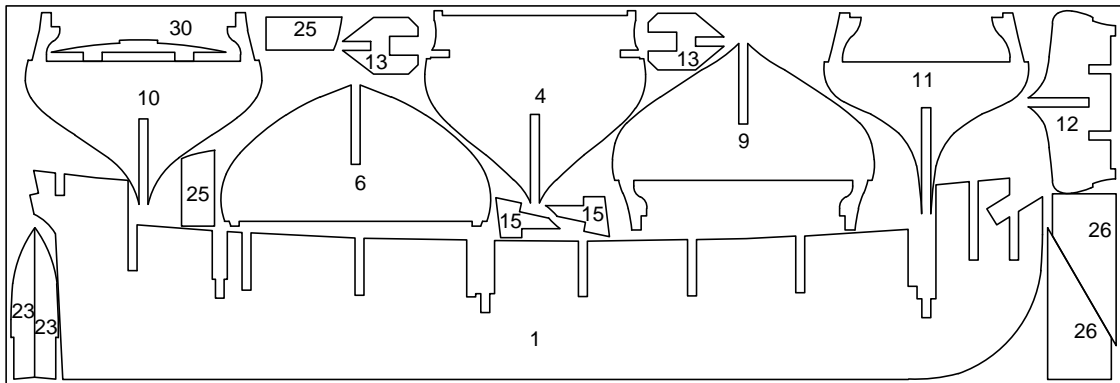
<b>Nº</b>	<b>Descripción</b>	<b>Cantidad</b>	<b>Medidas</b>	<b>Material</b>
1	Falsa quilla	1	Precortado	Tablero
2-12	Cuadernas	11	Precortado	Tablero
13-14	Apóstoles mástiles	3	Precortado	Tablero
15	Refuerzos cuaderna popa	2	Precortado	Tablero
16	Cuaderna popa	1	Precortado	Tablero
17	Cubierta combes	2	Precortado	Tablero
18	Forro cubierta combes	40	1x3x415	Ramín
19	Baos cuadernas	4	5x5x112	Ramín
20	Bases cañones espiga	8	4x15x55	Ramín
21	Cubierta principal	1	Precortado	Tablero
22	Forro cubierta principal	37	1x3x550	Ramín
23	Apóstoles roda	2	Precortado	Tablero
24-25	Refuerzos falsa quilla proa	4	Precortado	Tablero
26	Refuerzos falsa quilla popa	2	Precortado	Tablero
27	Amuradas	2	Precortado	Tablero
28	Bases cañones espiga	2	4x15x15	Ramín
29	Tracas de forro casco	64	2x5x600	Ramín
30	Apoyo espejo popa	1	Precortado	Tablero
31	Contra amuradas proa	2	Precortado	Tablero
32	Contra amuradas popa	2	Precortado	Tablero
33	Forro exterior casco	64	0,6x5x600	Sapelli
34	Forro exterior amuradas	20	0,6x5x600	Ramín
35	Cintones principales	8	2x4x600	Nogal Africano
36	Bases cintones superiores	2	1x4x600	Sapelli
37	Cintones superiores	2	2x2x600	Sapelli
38	Marcos troneras cubiertas	54	1x6x10	Sapelli
39	Tapas regalas popa	2	2x8x240	Sapelli
40	Tapas regalas popa	2	2x8x20	Sapelli
41	Remates regalas	18	2x4x8	Sapelli
42	Travesaño pescantes	1	6x6x70	Sapelli
43	Pescantes	2	6x6x20	Sapelli
44	Separador	2	4x4x6	Sapelli
45	Roldanas pescantes y bauprés	3	Preformado	Latón
46	Tapas roldanas pescantes	2	2x4x12	Sapelli
47	Tapas regalas centrales	2	2x8x138	Sapelli
48	Tapas regalas proa	2	Precortado	Tablero
49	Roda	1	Precortado	Tablero
50	Quilla	2	Precortado	Tablero
51	Codaste	1	Precortado	Tablero
52	Quilla	1	Precortado	Tablero
53	Refuerzo quilla	1	2x5x600	Ramín
54	Espejo de popa	1	Precortado	Tablero
55	Refuerzos proa	2	Precortado	Tablero
56	Refuerzos roda	2	Precortado	Tablero
57-58	Delfines roda	4	Precortado	Tablero
59-62	Gambotas	4	Precortado	Tablero
63	Bitones brazales	2	5x5x18	Ramín
64-65	Brazales	4	Precortado	Tablero
66	Escuadras pescantes	2	Precortado	Tablero
67	Apoyo entablillado roda	4	2x2x30	Ramín
68	Entablillado roda	14	2x2x15	Ramín
69	Apoyo entablillado central	1	2x2x50	Ramín
70	Entablillado gambotas	13	2x2x50	Ramín
71	Tapas escobenes	2	2x4x30	Nogal Africano
72	Amuradas brazales	2	Precortado	Tablero
73	Bitones bauprés	2	5x5x7	Ramín
74	Bitones bandas	26	4x4x6	Ramín
75	Brazolas longitudinales mesana	2	2x3x29	Sapelli
76	Brazolas transversales mesana	2	2x3x46	Sapelli
77	Bases jardines	2	Preformado	Metal
78	Coronamientos jardines	2	Preformado	Metal

# Lista piezas

<b>Nº</b>	<b>Descripción</b>	<b>Cantidad</b>	<b>Medidas</b>	<b>Material</b>
79	Ventanas jardines	2	Preformado	Latón
80	Remates horizontales ventanas jardines	4	2x2x31	Ramín
81	Remates verticales ventanas jardines	8	2x2x15	Ramín
82	Enjaretados	96	Preformado	Tablero
83	Brazolas longitudinales enjaretado grande	2	1x4x29	Sapelli
84	Brazolas longitudinales enjaretados y escotilla	6	1x4x22	Sapelli
85	Brazolas trasversales enjaretados y escotilla	8	1x4x29	Sapelli
86	Frasquias trasversales combes	2	2x4x85	Sapelli
87	Frasquías longitudinales combes	2	2x4x147	Sapelli
88	Campanario	1	Preformado	Metal
89	Campana	1	Preformado	Latón
90	Columnas	27	Preformado	Madera
91	Baranda (marrón)	1	ø0,50x130	Hilo algodón
92	Pala timón	1	Precortado	Tablero
93	Bisagras timón	8	Preformado	Latón
94	Ejes bisagras	4	ø1,5x7	Latón
95	Cornamusas	31	Preformado	Metal
96	Bitones trinquete	2	4x4x14	Ramín
97	Pivotes bitones	4	ø1,5x9	Latón
98	Marcos troneras	28	Preformado	Metal
99	Portas troneras	28	Preformado	Metal
100	Pivotes bitones	2	ø1,5x9	Latón
101	Bitones palo mayor	2	4x4x38	Ramín
102	Cabrestante	1	Preformado	Madera
103	Guardainfantes	6	2x4x9	Nogal Africano
104	Apóstoles rueda timón	2	Preformado	Metal
105	Eje rueda timón	1	ø1,5x17	Latón
106	Rueda timón	2	Preformado	Metal
107	Torno rueda timón	1	Preformado	Madera
108	Laterales cureñas	20	Precortado	Tablero
109	Bases cureñas	10	Precortado	Tablero
110	Ejes ruedas	36	ø1.5x10	Latón
111	Rueda grande	20	Preformado	Latón
112	Rueda pequeña	52	Preformado	Latón
113	Cañones	10	Preformado	Metal
114	Columnas soporte combes	8	4x4x21	Ramín
115	Escuadras campanario	2	Precortado	Tablero
116	Columna doble	19	Preformado	Madera
117	Pasamanos baranda campanario	2	2x4x33	Sapelli
118	Chimenea	1	Preformado	Metal
119	Cabillero trinquete	1	2x4x34	Sapelli
120	Cabillero bandas	12	2x4x24	Sapelli
121	Pasamanos baranda	1	2x4x93	Sapelli
122	Cabillero mayor	1	Preformado	Tablero
123	Bitones mesana	2	Precortado	Tablero
124-125	Montantes escaleras	10	Preformado	Madera
126	Escalones	30	1x4x9	Ramín
127	Escalones escotilla	6	1x4x6	Ramín
128	Base cureñas pequeñas	8	Precortado	Tablero
129	Laterales cureñas pequeñas	16	Precortado	Tablero
130	Cañones pequeños	8	Preformado	Latón
131	Bragas retroceso y driza timón (marrón)	10	ø0,5x100	Hilo algodón
132	Cadenotes	44	ø0,50x75	Latón
133	Cañón espiga	16	Preformado	Latón
134	Mesas guarnición mayor	2	Precortado	Tablero
135	Remates amuradas	4	ø4x2	Sapelli
136	Pilarotes barandas combes	14	Preformado	Metal
137	Pasamanos barandas combes	2	1x4x84	Sapelli
138	Pasamanos pequeños barandas combes	2	1x4x22	Sapelli
139	Pilarotes defensas combes	14	ø1x15	Latón
140	Pasamanos barandas bordas	8	1x4x130	Sapelli

# Lista piezas

<b>Nº</b>	<b>Descripción</b>	<b>Cantidad</b>	<b>Medidas</b>	<b>Material</b>
141	Defensas combes	4	30x200	Tela
142	Bases escalas costados	16	2x2x10	Sapelli
143	Escalones escalas costados	16	1x4x10	Sapelli
144	Anclas	2	Preformado	Metal
145	Cables anclas (marrón)	2	ø1,5x500	Hilo algodón
146	Cepos anclas	2	Preformado	Metal
147	Aparejo ancla (crudo)	2	ø0,15x300	Hilo algodón
148	Bozas anclas (crudo)	6	ø0,15x150	Hilo algodón
149	Mesas guarnición trinquete	2	Precortado	Tablero
150	Mesas guarnición mesana	2	Precortado	Tablero
151	Cadena	2	Preformado	Latón
152	Forro espejo	15	0,6x5x100	Sapelli
153-154	Cintónes espejo	2	2x2x150	Ramín
155	Ventanas espejo popa	1	Preformado	Latón
156	Soporte fanal	1	ø1,5x30	Latón
157	Base fanal	1	Preformado	Latón
158	Ventanas fanal	1	Preformado	Latón
159	Sombrero fanal	1	Preformado	Latón
160	Casco barca	1	Preformado	Metal
161	Bancadas barca	11	2x4x25	Nogal Africano
162	Calzos bote	2	2x2x50	Sapelli
163	Casco bote	1	Preformado	Metal
164	Entablillado bote	3	2x2x70	Sapelli
165	Calzos barcas	2	4x4x120	Sapelli
166	Baos calzos barcas	2	6x6x84	Sapelli
167	Ligadas barcas (crudo)	1	ø0,15x500	Hilo algodón
168	Mascaron	1	Preformado	Metal
169	Aros fagonadura trinquete y mayor	3	Preformado	Madera
170	Aro fagonadura mesana	1	Preformado	Madera
171	Pasacabos costados casco	2	4x4x24	Sapelli
A	Puntas	1000	10	Metal
B	Cáncamo	85	15	Latón
C	Estrobos	280	ø0,15x100	Hilo algodón
D	Motón 4mm	200	4	Madera
E	Cuadernal 4mm	80	4	Madera
F	Vigota ciega	4	7	Madera
G	Vigota ø4mm	184	ø4	Madera
H	Anilla ø3	90	3	Latón
I	Cabilla	105	8	Metal
J	Anilla ø6	2	6	Latón
K	Vertellos	120	ø3	Cristal
L	Liebre racamento	27	10	Metal
M	Motón 5	12	5	Madera

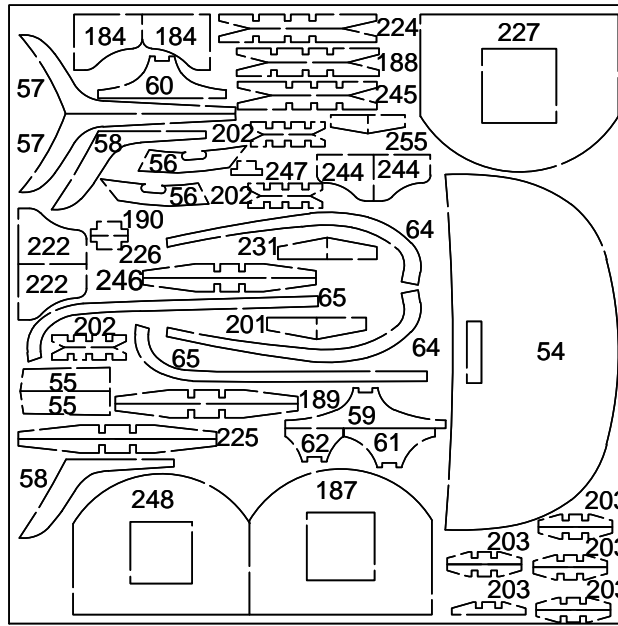


14007-5

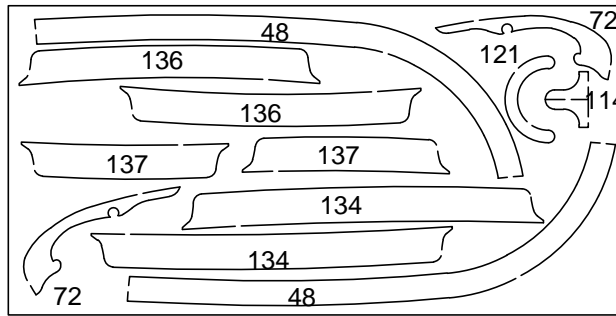
# IP

# Mercedes

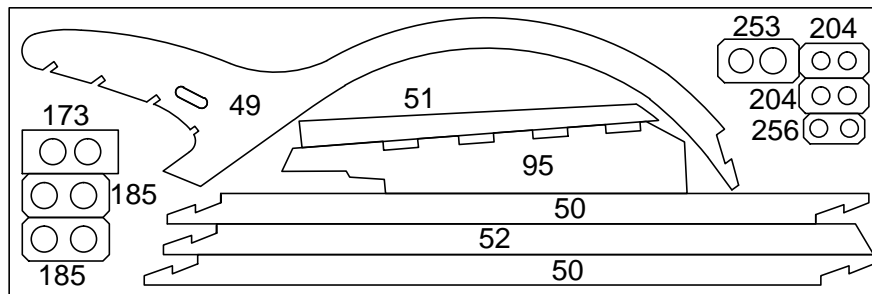
14007



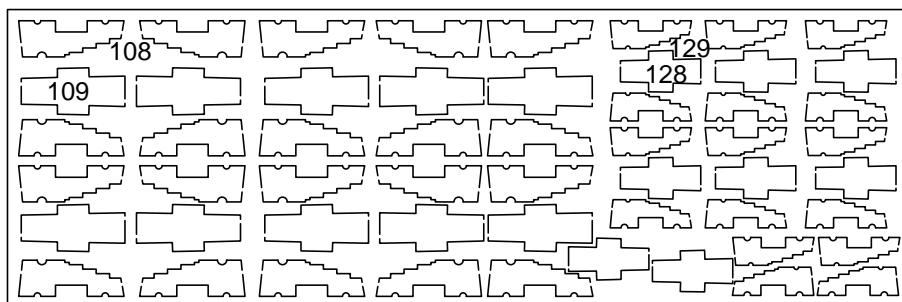
14007-6



14007-7



14007-8



14007-9