

Gorch Fock

OcCre
Ocio Creativo
www.occre.com

- INSTRUCCIONES
- LISTADO DE PIEZAS
- IP

Ref.: **15003**

SERVICIO DE ATENCIÓN AL CLIENTE

Para cualquier duda o información sobre el montaje de nuestros productos, puede contactar (de lunes a jueves de 15.00. a 18.00. horas) con nuestro **Servicio Técnico al Telef. 902 43 19 21** o por e-mail a la dirección **technic@occre.com**. Le atenderemos con mucho gusto.

ANTES DE COMENZAR, RECOPILE TODO EL MATERIAL DE APOYO PARA EL MONTAJE:

- Instrucciones de montaje
- Fotos paso a paso
- Planos

PREPARACIÓN DEL MATERIAL:

Para poder identificar correctamente las piezas precortadas, antes de extraerlas de las planchas de madera, marque en ellas la misma numeración que aparece en la hoja "IP" (identificación de piezas) incluida en las instrucciones.

INICIO DEL MONTAJE:

Con la ayuda de un cúter y procurando no colocar los dedos en la línea de corte, desprenda las piezas de las planchas eliminando los pequeños nervios que las sujetan. Seguidamente lije con suavidad las piezas con papel de lija de grano fino, para eliminar el repelo de las mismas. El orden numérico de los pasos fotográficos y de los planos indica el orden de elaboración y colocación de las piezas.

LISTONES Y VARILLAS:

Los modelos incorporan varios tipos de listones y varillas para elaborar las diferentes piezas. La lista de piezas proporciona información sobre el tipo de material y medidas. En algunos casos es conveniente ajustar las medidas sobre el propio modelo, conforme avanzamos en el montaje. De esta manera se consigue un mejor ajuste.

IDENTIFICACIÓN DE LAS MADERAS

- Madera de **Ramín**: tonos amarillentos
- Madera de **Sapelli**: tonos rojizos
- Madera de **Nogal Africano**: tonos marrones
- Madera de **Embero**: tonos marrones veteados

CASCO

FOTO 1. Empiece uniendo las tres partes que forman la falsa quilla, (nº 1) y después pegue los refuerzos (nº 2 y nº 3). Siguiendo el orden numérico que le indica la foto, coloque las cuadernas; nº 4 a nº 16. Antes de encolar las cuadernas, verifique que encajan correctamente en su posición haciendo “tope” en los encajes correspondientes de la falsa quilla. Es importante que las cuadernas queden completamente perpendiculares a la falsa quilla para que posteriormente encajen bien las cubiertas. Para esta operación utilice como adhesivo cola blanca (cola de carpintero).

FOTO 2. Inserte y fije la cuaderna nº 17 y el refuerzo nº 18.

FOTO 3. Aplique cola y pegue la cubierta del Bauprés nº 19 y el refuerzo nº 20.

FOTO 4. Compruebe y ajuste las cubiertas inferiores nº 21 y nº 22. Después, fijelas definitivamente.

FOTO 5. Tome la medida del espacio interior de las cuadernas y corte a medida los baos nº 23. Después, encájelos y fíjelos en las cuadernas.

FOTO 6. Corte el forro nº 24 a 65 mm de longitud y con un lápiz, destaque sus cuatro perfiles.

FOTOS 7 a 9. Trace una línea longitudinal que divida la cubierta nº 25 en dos mitades simétricas. Comience a forrar desde la zona más recta y ajustado a la línea de lápiz. Utilice como adhesivo cola de contacto (cola de zapatero). Lea detenidamente las instrucciones de uso del fabricante. Deje incompleta la parte posterior de la cubierta.

FOTOS 10 a 11. Con el mango de madera de una herramienta, frote fuertemente la chapa contra la cubierta para que se adhiera con firmeza. Coloque la cubierta bocabajo y corte los sobrantes de las chapas como muestran las imágenes. Después, marque dos puntos a cada extremo de las juntas transversales de las chapas para simular el claveteado.

FOTO 12. Pegue la cubierta forrada sobre la estructura del barco. Es importante que la cubierta se apoye correctamente sobre las cuadernas. Para este proceso utilice un pegamento rápido.

FOTO 13. Aplique cola y pegue los refuerzos nº 26 en la falsa quilla de proa.

FOTOS 14 a 15. Pegue la cubierta nº 27, a continuación de la cubierta nº 25 y a continuación de ésta, pegue la cubierta nº 28.

FOTOS 16 a 17. Continúe colocando el forro de las cubiertas nº 24, hasta completarlo en popa. Repase con un taco lijador, tanto los perfiles como su superficie para eliminar posibles desniveles y dejarlo preparado para el barnizado. Después, con un cúter, corte el forro que cubre los orificios que muestra la imagen.

FOTOS 18 a 19. Aplique cola y pegue los refuerzos de proa, nº 29. Observe en la imagen como quedará el casco del barco una vez terminada esta operación.

FOTOS 20 a 24. Pegue las piezas nº 30 a nº 33 para formar el tambucho de proa. Después, aplique masilla tapa grietas para disimular las uniones de las piezas. Cuando se haya secado, lije para eliminar el exceso de masilla y pinte con pintura de color blanco. Es aconsejable utilizar pintura acrílica al agua con acabado satinado.

FOTO 25. Aplique pegamento e inserte los salientes de la parte inferior del tambucho, en los orificios de la cubierta del casco.

FOTO 26. Aplique laca tapa-poros incolora a toda la superficie de la cubierta. Este proceso puede realizarlo varias veces hasta conseguir un acabado que le satisfaga. Deberá lijar entre capa y capa y seguir las instrucciones de uso del fabricante.

FOTO 27. Lije y pinte de color verde oscuro, listones de 1 x 3 mm. Después, corte a medida y fije los zócalos del tambucho de proa nº 34.

FOTO 28. Repase con un pincel los cantos del zócalo nº 34. Después, pinte de color blanco las puertas nº 35 pegue tres de ellas en el tambucho, distribuidas como muestra la imagen. Pegue dos puertas más en el otro lateral del tambucho para conseguir un acabado simétrico.

FOTO 29. Pinte el mamparo de popa, nº 36 de color blanco y fíjelo en cubierta. Inserte y pegue cuatro remaches nº 37.

FOTOS 30 a 31. Pegue las piezas nº 38 a nº 41 para formar el tambucho de popa. Enmasille, lije y pinte el tambucho como hizo con el de proa.

FOTOS 32 a 34. Pegue el tambucho contra el mamparo de popa. Inserte y fije dos remaches nº 37. Elabore y pegue los zócalos del tambucho nº 34. Pegue dos puertas nº 35 distribuidas como muestra la imagen.

FOTOS 35 a 37. Forre la cubierta nº 42, con el forro nº 43 previamente cortado a 65 mm de longitud. Simule el claveteado como hizo con la otra cubierta. Aplique pegamento y fije la cubierta nº 42 sobre la proa del casco.

FOTOS 38 a 39. Forre la cubierta nº 44 con el forro nº 45, previamente cortado a medida. Lije y fije la cubierta en la zona de popa del casco.

FOTOS 40 a 41. Pula y aplique laca tapa-poros incolora a la cubierta del castillo, nº 42 y de la toldilla nº 44. Observe como el casco del barco como quedará con las cubiertas colocadas.

FOTOS 42 a 46. Aplique cola y fije los refuerzos nº 46 a nº 52 distribuidos como muestran las imágenes. Recuerde que deben fijarse a ambos lados del casco.

FOTOS 47 a 49. Coloque el casco boca abajo y con una lima de media caña, comience a lijar, empezando desde proa y avanzando hacia popa. Debe desbastar los tacos de refuerzo y las aristas de las cuadernas pero sin deformar su forma original. En la zona de proa, la falsa quilla debe quedar completamente afilada. El lijado del casco ha de quedar simétrico, es decir, que el lateral derecho ha de quedar igual que el izquierdo. Para la zona media del casco, utilice un taco lijador con mayor superficie. Para la zona de popa, puede utilizar un taco lijador y para las zonas más curvas, la lima de media caña. El lijado debe ser progresivo y suave.

FOTO 50. Compruebe con un listón, que el lijado es correcto. Para ello, debe deslizar el listón, sobre las cuadernas, para ver como se ajusta a su forma.

FOTOS 51 a 52. Previa comprobación de cómo ajustan las amuradas, nº 53 y nº 54, en el casco, pinte de color blanco las zonas de todas ellas, que quedarán orientadas hacia el interior del casco.

FOTOS 53 a 56. Pegue la amurada de popa nº 54, en el lateral del casco. Inmediatamente después, fijela con puntas A. Para esta operación, puede utilizar un clavador, que le será muy útil. El clavador es una herramienta OcCre (opcional), que se utiliza para sujetar y clavar al mismo tiempo las puntas. Introduciendo una punta en el tubo con la cabeza orientada hacia el interior, ésta quedará sujeta por el imán del clavador. Ejerciendo presión con el clavador contra una madera como si de un punzón se tratara, éste insertará la punta en la madera. Siga el mismo procedimiento para fijar las amuradas nº 53. Realice las mismas operaciones en el otro lateral del casco. Repase la parte superior de las amuradas para igualarlas con las cubiertas de proa y popa.

FOTOS 57 a 62. Tome las tracas maestras nº 55 y sumérjalas en agua unos veinte minutos. Con esta operación, recuperarán flexibilidad. Después, séquelas con un paño y pegue una de ellas encajada en los rebajes de las cuadernas de manera que su extremo quede en el centro de la cuarta cuaderna. Observe las imágenes siguientes antes de proceder. Fije la traca con puntas A. Después, corte el sobrante de traca a ras de la proa. Pegue otra traca a continuación de la primera, que llegue desde el centro de la cuarta cuaderna hacia popa. Continúe este proceso hasta fijar tres tracas por cada lateral del casco.

FOTOS 63 a 70. Forre el resto del casco con el forro nº 56. Para elaborar las cuñas que cubrirán los huecos más pequeños, presente una traca sobre el orificio a tapar. Marque la longitud con un lápiz y corte a medida con un cúter. Ajuste su forma con un lijador. Para pegar las tracas, utilice cola blanca o de carpintero. En las zonas de proa y popa, fije el forro en posición vertical y corte los sobrantes a ras de cubierta. Repase con un lijador, con precaución de no estropear las cubiertas. El forro del casco debe quedar completamente cerrado a excepción del orificio de la cubierta del Bauprés.

FOTOS 70 a 72. Lime las cabezas de las puntas, hasta que queden enrasadas con las tracas de forro. Después, lije todo el casco. Debe quedar suave y sin desniveles. Si en algún punto le ha quedado alguna traca suelta, puede aplicar pegamento de secado rápido. Si le ha quedado alguna traca más hundida, pegue otra encima y después, desbástela. Tanto en la zona de proa como en la zona de popa, el grueso máximo que debe quedar, es de 4mm.

FOTO 73. Corte a medida los remates nº 57 y fíjelos tapando el canto de la cubierta del castillo.

FOTO 74. Realice la misma operación para fijar los remates nº 58. Éstos, deben tapar la unión de los remates nº 57 con la cubierta.

FOTO 75. Elabore y fije el remate nº 58 para la cubierta de la toldilla.

FOTOS 76 a 79. Utilizando como adhesivo, cola de contacto, (cola de zapatero), coloque el forro nº 60. Este segundo forro, se coloca de la misma manera que el primero. Debe cerrar los huecos con cuñas y frotar las chapas con firmeza para que se adhieran al casco. A medida que avance con el forro, abra los orificios que las amuradas llevan de origen.

FOTO 80. Adapte y fije la roda nº 61 en el frontal del casco. Debe quedar ajustada al saliente de la falsa quilla y sobresalir por proa. Después, iguale la pieza con la falsa quilla.

FOTO 81. Pegue la pieza nº 62 en la parte posterior del casco. Iguale el ancho y alto de la pieza con la falsa quilla.

FOTOS 82 a 85. Estire una porción de hilo de 1mm de diámetro y púlalo con un estropajo verde. Corte dos porciones de aproximadamente 22mm de longitud. Realice los orificios que muestra la imagen en el mamparo y tambucho de popa. Inserte y fije los cáncamos B y las dos piezas nº 63.

FOTOS 86 a 87. Pegue diez piezas nº 66 en la pieza nº 64 como muestra la imagen. Es importante que tenga en cuenta la posición de las piezas nº 66 y las oriente como muestra la imagen a la hora de pegarlas. Las piezas nº 66 deben formar un ángulo de 90° con la pieza nº 64. En la pieza nº 65, pegue las ocho piezas nº 66 restantes y las dos piezas nº 67 como muestra la imagen. Presente los dos conjuntos obtenidos en la cubierta del casco y realice los ajustes necesarios para que encajen.

FOTOS 88 a 90. Enmasille y lije el conjunto. Después, píntelo de color blanco y fijelo en el barco. Corte a medida y fije los remates nº 68 a 70. Realice las mismas operaciones en el otro lateral del casco.

FOTO 91. Pinte un listón nº 71 de color negro. Después, corte porciones a medida y fijelas en la amurada como muestra la imagen.

FOTOS 92 a 95. Aplique masilla tapa-grietas a toda la superficie del casco. Esta masilla servirá para reparar partes del casco que no hayan quedado bien acabadas. Lijar todo el casco para eliminar el exceso de masilla y dejarlo bien fino. Después, aplicar una capa de imprimación, que en este caso es de color gris, que deja ver mejor los desniveles. Repetir el proceso hasta conseguir un acabado satisfactorio.

FOTOS 96 a 97. Sumerja los listones nº 72 en agua para que recuperen flexibilidad. Después, coloque y pegue los cintones nº 72 en la toldilla del casco. Realice las mismas operaciones para fijar el cintón del castillo nº 73. Debe quedar a ras de la parte superior de la cubierta. Debes presionar el listón progresivamente hasta que se adapte a la curvatura del casco.

FOTOS 98 a 102. Pegue un listón nº 74 centrado en el casco y enrasado con las amuradas. Pegue otro listón alineado delante manera que sobrepase la cubierta del bauprés. El listón deberá quedar enrasado con la parte superior de la cubierta. Después corte el sobrante a ras de la cubierta. Pegue otro listón que dé continuación al colocado en el centro del casco. Debe quedar lo más paralelo posible con el cintón que perfila la cubierta. A medida que el cintón se acerca a la popa del barco deberá dejar de estar paralelo para aproximarse a la medida indicada. Observe el paso siguiente antes de pegarlo definitivamente. Fije otro listón que una los de ambos lados del casco.

FOTO 103. Rebaje el extremo de los cintones de proa hasta dejarlos afilados.

FOTO 104. Observe en la imagen como quedará el barco con los cintones colocados.

FOTO 105. Pegue otro listón nº 75 paralelo a 18 mm por debajo de los cintones ya colocados. Sitúe el listón centrado en el casco, como se aprecia en la imagen.

FOTOS 106 a 108. Coloque el águila en la zona de proa, sin pegar. Pegue otro cintón a continuación del colocado en el paso anterior y ajústelo al águila. Después, retire el águila. Pegue otro cintón que vaya hacia popa. Debe quedar paralelo al cintón superior.

FOTOS 109 a 111. Utilice un lápiz para marcar puntos a la medida indicada y únalos con una línea. Curve y pegue un cintón que una los de ambos lados del casco.

FOTO 112. Lije todos los cintones colocados y aplíqueles imprimación. Después, pinte todo el casco con pintura de color blanco brillante. Es aconsejable utilizar pintura en spray o aerógrafo para conseguir un acabado óptimo.

FOTO 113. Utilice unos tacos de madera para elaborar un soporte para un rotulador y que lo mantenga inmovilizado a la medida indicada en la imagen.

FOTO 114. Posicione el casco totalmente equilibrado e inmovilizado sobre una superficie plana y estable. Utilice el rotulador para marcar la línea de flotación del casco. Después, coloque una tira de cinta de carroceros ajustada a la línea de flotación.

FOTOS 115 a 117. Lije la zona inferior del casco para poder pintar encima. Aplique pintura de color verde oscuro a la parte inferior del casco. Cuando la pintura se haya secado, retire la cinta de carroceros.

FOTOS 118 a 119. Siguiendo el mismo procedimiento de aislar zonas para pintar, pinte de color marrón oscuro los espacios entre cintones. Los cintones superiores de color ocre y el cintón inferior de color verde.

FOTO 120. Repase el orificio de popa del casco y fije la hélice nº 76.

FOTOS 121 a 122. Realice un orificio de aproximadamente 4 mm de diámetro a pie de la popa del casco. Lije y dé forma a la pala del timón y después, píntelo de color blanco y verde.

FOTOS 123 a 124. Inserte la pala del timón en el casco y fijela al codaste con una porción de hilo de latón.

FOTOS 125 a 129. Realice los orificios de \varnothing 2mm y de 4 mm de profundidad, en la zona de la proa y de popa del casco. Estos orificios debe realizarlos alineados con los que ya había en las amuradas y respetando las distancias que se indican en las imágenes. Después fije con pegamento los remaches nº 37.

En la zona central del casco realice 9 orificios a 10 mm por debajo del cintón inferior respetando las distancias que muestra la imagen. Empiece realizando un orificio en el centro del casco y a partir de ese, realice 5 más hacia proa y otros 3 hacia popa. Después pegue un remache en cada uno de los orificios. Realice 7 orificios mas en la zona de proa del casco a continuación del último colocado en esta zona. Deben quedar a 10 mm por debajo del cintón inferior y distribuidos como muestra la imagen. Realice 8 orificios más en la zona de popa del casco. Pegue un remache en cada orificio.

FOTOS 130 a 131. Pinte de color ocre y fije las piezas nº 79, 80 y 81 en la cubierta de la toldilla.

FOTOS 132 a 133. Adapte el rompeolas nº 82 y píntelo de color blanco. Después, péguelo centrado sobre la cubierta. Pinte los cantos de la pieza nº 83 y péguelos sobre el rompeolas.

FOTOS 134 a 135. Elabore y fije el pasamanos de la barandilla nº 84 en el tambucho de popa. Pinte de color blanco y fije las cuatro ventanas nº 85.

FOTOS 136 a 137. Elabore y fije los pasamanos nº 86 en el tambucho de proa. Pinte de color blanco y fije dos ventanas nº 85. Elabore y fije las barandas nº 87 en el lateral del tambucho de proa.

FOTO 138. Pinte de color azul los rótulos nº 88 y fije uno a cada lateral del casco.

FOTO 139. Pinte y fije las piezas nº 89 y 90 en el casco. Realice los ajustes pertinentes. Después, realice un orificio en el interior de la pieza 90 para poder fijar la pieza nº 91.

FOTO 140. Ajuste y pegue las tapas de regala nº 92. Después, píntelas de color ocre.

FOTO 141. Pegue y pinte las piezas nº 93 y 95 a la distancia indicada en la imagen.

FOTO 142. Pinte y pegue las piezas nº 94 y 95. Después, elabore y fije las guías de las cadenas nº 96.

FOTO 143. Pinte y fije las piezas nº 97 y 98. Después, ajuste la longitud de las cadenas nº 99 y fijelas.

FOTOS 144 a 145. Realice orificios centrados y distribuidos sobre el trancañil de la cubierta castillo. Con un cúter, corte los nervios que unen los pilarotes a la plancha. Aplique pegamento en las puntas afiladas de los pilarotes nº 100, y con unos alicates de punta plana, fijelos sobre el trancañil como muestra la imagen. realice las mismas operaciones en el otro lateral de la cubierta.

FOTO 146. Pinte y fije una escalera nº 101 a cada lateral de la cubierta del castillo. Fije también un pilarote nº 100.

FOTOS 147 a 149. Inserte los hilos para formar las barandas. Péguelos y corte los sobrantes. Después, pinte de color blanco.

FOTO 150. Elabore y fije las barandas nº 103 en los laterales del tambucho de proa.

FOTOS 151 a 152. Realice 50 orificios sobre los trancaniles de la cubierta toldilla centrados y distribuidos como muestra la imagen. La distancia aproximada entre ellos debe ser de 12 mm. Después, fije los pilarotes nº 104. Elabore las barandas nº 102 con hilos y pintelas de color blanco.

FOTO 153. Pegue los pasamanos de las barandas nº 105, 106 y 107.

FOTO 154. Pinte de color blanco y fije las guías de estacha nº 108.

FOTO 155. Pegue y pinte de color blanco las piezas nº 109 y 110. Después, colóquelas sobre la cubierta.

FOTO 156. Pegue las piezas nº 111 y 112. Después, pinte la estructura obtenida de color blanco.

FOTOS 157 a 160. Inserte y fije las piezas nº 113 para formar las rejillas. Después, aplique pegamento para reforzarlas y córtelas como muestra la imagen. Cuento la cantidad de orificios para saber la medida. Elabore y pegue los marcos nº 114 y 115.

FOTO 161. Inserte y fije la rejilla en la estructura.

FOTO 162. Pegue las piezas nº 110 y 116 y pintelas de color blanco. Después, péguelas sobre la estructura, y ésta, a su vez, sobre el barco.

FOTO 163. Corte a medida y fije las piezas nº 117 y 118 y pintelas de color blanco.

FOTOS 164 a 167. Elabore y fije las piezas nº 119 a 124. Pegue el conjunto obtenido sobre la estructura del barco. Aplique laca tapa-poros incolora a las piezas de madera que vaya incorporando al barco.

FOTOS 168 a 169. Pinte las dos zódiacs nº 125 con los colores rojo y gris. Después, elabore y fije las bancadas nº 126.

FOTOS 170 a 172. Elabore los soportes nº 127. Redondee sus vértices y pinte de color blanco. Fije una zodiaco sobre cada soporte con los hilos nº 128. Fije las zodiacs sobre la estructura del barco.

FOTO 173. Pinte de color rojo y blanco los aros salvavidas nº 129. Después, péguelos contra las barandas del castillo.

FOTO 174. Pinte de color blanco cuatro bitas dobles y péguelas sobre la cubierta del castillo aproximadamente como muestra la imagen.

FOTO 175. Pegue y pinte las piezas nº 109 y 110 y péguelas sobre la cubierta de la toldilla. Debe ir una a cada lado de la cubierta.

FOTO 176. Pinte de color blanco 8 ventanas nº 85 y pegue cuatro a cada lado del tambucho de proa.

FOTOS 177 a 178. Elabore un cabillero nº 131 para cuatro cabillas y fíjele dos columnas nº 132. Clave y pegue el cabillero en la cubierta de proa. Después, fije cuatro cabillas J.

FOTO 179. Con la ayuda de un lápiz, realice un cuadrado interior a las bases nº 133. Después, con hilo de latón, elabore y fije las barandas nº 134.

FOTOS 180 a 182. Doble las patas de las escaleras nº 101 y fije una a cada base nº 133. Después, pinte de color blanco las escaleras. Pinte de color crema, dos bases nº 135 y fíjelas a las escaleras. Elabore y fije las barandas nº 136. Pegue una escalera a cada banda del barco.

FOTO 183. Pinte y pegue un pescante nº 137 a cada lateral del barco. Elabore los cabos nº 138 y fíjelos a las escaleras.

FOTO 184. Forre el tambucho nº 139 con el forro nº 140. Después, corte los sobrantes de las chapas con un cúter.

FOTOS 185 a 186. Forre el techo del tambucho con las chapas nº 141. Corte a medida y fije las piezas nº 142. Barnice el conjunto obtenido.

FOTO 187. Tome una rueda de timón nº 143 y destaque de color oro las partes mostradas en la imagen. Después, pegue un eje nº 144.

FOTO 188. Realice un orificio en el frontal del tambucho e inserte el eje del timón. Pinte de color marrón dos bases nº 135 y fíjelas el frente del tambucho.

FOTO 189. Pegue el tambucho centrado sobre la cubierta de la toldilla. Pinte y fije las piezas nº 108, 129, 145, 146, 147 y 148 distribuidas como muestra la imagen.

FOTOS 190 a 191. Construya un enjaretado y córtelo como muestra la imagen. Corte a medida y fije los marcos de las dos piezas obtenidas. Pegue los dos

enjaretados sobre la cubierta de la toldilla.

FOTOS 192 a 193. Aplique cola y fije las piezas nº 150, 151, 152, 153, 154 y 155 para formar el tambucho de popa.

FOTO 194. Forre el techo del tambucho con la chapa nº 156. Corte a medida y fije los marcos nº 157. Después, pinte el tambucho de color blanco y barnice el techo.

FOTO 195. Elabore y fije el zócalo del tambucho nº 34.

FOTOS 196 a 198. Pinte y fije las piezas nº 85, 101, 158, 159, 160. Después, elabore y fije también las piezas nº 161 y 162. Pegue el tambucho centrado entre la pieza nº 146 y la nº 148.

FOTOS 199 a 201. Pinte de color ocre los apóstoles del timón nº 164 y cuatro rejillas nº 135 de color marrón. Pegue las rejillas contra los apóstoles. Decore tres ruedas de timón nº 143 y fíjelas a los apóstoles nº 164 mediante un eje nº 165. Pegue otra rejilla nº 135 delante del timón.

FOTOS 202 a 203. Elabore un cabillero nº 166 y fíjele dos columnas nº 132. Pegue el conjunto de timones centrado sobre la cubierta como muestra la imagen. Después, pegue el cabillero a unos 10 mm del timón. Fije una cabilla J en cada orificio del cabillero. Después, decore y fije dos manguerotes nº 167. Pinte y pegue cuatro ventanas nº 85 en el frontal del tambucho.

FOTOS 204 a 205. Fije cuatro puntas A a la base nº 168. Después, pinte la bitácora nº 169 y fíjela a la base. Pegue la bitácora centrada sobre la cubierta a unos 10 mm del timón.

FOTOS 206 a 207. Pegue la fognadura nº 171. Pinte y fije las dos escotillas nº 170 a las distancias indicadas en la imagen. Elabore y pegue la base nº 172 centrada entre la fognadura y el molinete.

FOTOS 208 a 210. Pegue la pieza nº 173 sobre la pieza nº 97 y ambas centradas sobre la pieza nº 172. Corte a medida y fije los brazos del molinete nº 174 distribuidos como muestra la imagen.

FOTOS 211 a 212. Pinte las piezas nº 175, 176 y 177 y péguelas sobre el tambucho mostrado en la imagen.

FOTO 213. Pinte de color blanco un tensor nº 178. Después, inserte uno de sus extremos en un cáncamo B y fije el cáncamo en cubierta.

FOTOS 214 a 216. Elabore y fije las dos bases nº 179 con las puntas A. Decore las luces de situación nº 180 y péguelas sobre las bases.

FOTOS 217 a 219. Elabore y fije las piezas nº 181, 182 y 183 para formar las dos grúas. Pintelas de color blanco. Después, elabore y fije las piezas nº 184, 185, B y L. Pinte de color rojo y verde los detalles.

FOTOS 220 a 221. Corte a medida, pinte y fije la escalera nº 101. Después, pegue las grúas distribuidas como muestra la imagen. Decore y pegue los dos manguerotes nº 167.

FOTO 222. Decore y pegue las piezas nº 186 y 187 centradas delante de la bitácora.

FOTO 223. Pegue las piezas nº 188 y 189, pintelas de color blanco y fíjelas sobre la cubierta.

FOTO 224. Corte 6 porciones de chapa nº 190 y fíjelas 2 mm por encima del cintón inferior distribuidas como muestra la imagen. Pegue 6 más en el otro lateral del casco.

FOTO 225. Elabore y fije el campanario con las piezas nº 191, 192 y 193. Péguelo centrado delante del molinete.

FOTOS 226 a 227. Decore las piezas nº 194 y 88 y fíjelas en la popa del casco. Es aconsejable curvar las piezas antes de fijarlas.

FOTOS 228 a 229. Decore las piezas nº 195 y 196 y fíjelas en la cubierta de proa.

FOTOS 230 a 233. Pinte las barcas nº 197 de color blanco y verde por el exterior, y de color marrón y negro por el interior. Elabore y pegue las bancadas nº 198, tapas de regala nº 199 y timón nº 200.

FOTOS 234 a 237. Elabore un estrobo C de cuadernal E. Para ello, anude un hilo a un cáncamo y éste, átelo alrededor de un cuadernal. Realice un orificio y fije un estrobo a cada bancada de las barcas como muestra la imagen. Pegue los cuatro pescantes nº 213 y fíjeles los cuadernales E. Fije las barcas a ambos lados del casco mediante el hilo nº 201. Anude el hilo al estrobo del pescante y páselo por

un orificio del cuadernal inferior. Lleve el hilo al cuadernal superior y otra vez al inferior, remate el hilo en el lateral del pescante.

FOTOS 238 a 239. Elabore dos cabilleros nº 202 y fíjeles las columnas nº 132. Pegue los cabilleros en la zona del tambucho de popa a 5 mm del trancanil. Fije una cabilla J en cada orificio de los cabilleros.

FOTOS 240 a 241. Elabore dos cabilleros nº 203 y fije las columnas nº 132 y las cabillas J. Pegue los cabilleros ajustados como muestra la imagen.

FOTO 242. Decore el cabillero nº 204 y péguelo sobre la tapa del rompeolas.

FOTO 243. Elabore dos cabilleros nº 205 y pegue las columnas nº 132.

FOTOS 244 a 245. Pegue los cabilleros nº 205 en la cubierta del castillo. Pegue una cabilla J en cada uno de sus orificios. Pinte y pegue también las piezas nº 206, 163 y B.

FOTO 246. Elabore y fije un tensor nº 178 con un cáncamo B en la zona de las grúas.

FOTO 247. Elabore los tangones nº 207 y pegue las piezas nº 208, previa realización de un orificio.

FOTOS 248 a 249. Realice dos orificios a la distancia indicada en la imagen. Inserte dos porciones de cáncamos B. Coloque los tangones a ambos laterales del barco.

FOTO 250. Realice 16 orificios a cada lateral de la cubierta y fije las cabillas J distribuidas aproximadamente como muestra la imagen.

FOTOS 251 a 252. Elabore y fije los cabilleros nº 209 y 210. Inserte y fije los tensores nº 178 mediante los cáncamos B.

FOTOS 253 a 254. En la zona de proa, realice los orificios necesarios para fijar 8 cabillas J a cada lateral de la cubierta. Después realice los orificios y fije 6 tensores nº 178 también a cada lateral de la cubierta.

FOTOS 255 a 256. Realice 6 orificios en la zona de popa y fije 6 tensores nº 178 con los cáncamos B.

FOTOS 257 a 258. Realice 6 orificios en la zona de proa y fije 6 tensores nº 178 con los cáncamos B.

FOTOS 259 a 260. Realice 6 orificios en la zona de popa y fije 6 tensores nº 178 con los cáncamos B. Recuerde que debe realizar las mismas operaciones en el otro lateral del casco para conseguir un acabado simétrico.

FOTO 261. Pinte de color ocre los tangones nº 211 y fíjeles al casco en las zonas mostradas en las imágenes. Fija las cadenas nº 212 mediante las anillas F y los cáncamos B.

ARBOLADURA

Para elaborar los mástiles el primer paso a seguir será cortar las varillas a la medidas que indica la lista de piezas, o bien tomarlas directamente de los planos que están impresos a escala 1/1.

Todos los mástiles y vergas tienen cierta conicidad que se deberá realizar. Para realizar la conicidad a los mástiles, lijarse las varilla (con un lijador), aumentando el desgaste de ésta a medida que se acerca al extremo donde se quiere disminuir el diámetro. Hacer rodar la varilla para que el desgaste sea igual por todo el contorno hasta conseguir llegar al diámetro que indica el plano. Para elaborar la conicidad de las vergas realizar las mismas operaciones pero esta vez a ambos extremos de la varilla.

Para realizar correctamente los mástiles de este modelo se deberán tener en cuenta:

Los planos

Las fotos de detalle de los mástiles

Las medidas y descripción de materiales de la lista de piezas

Las hojas "IP" de identificación de piezas

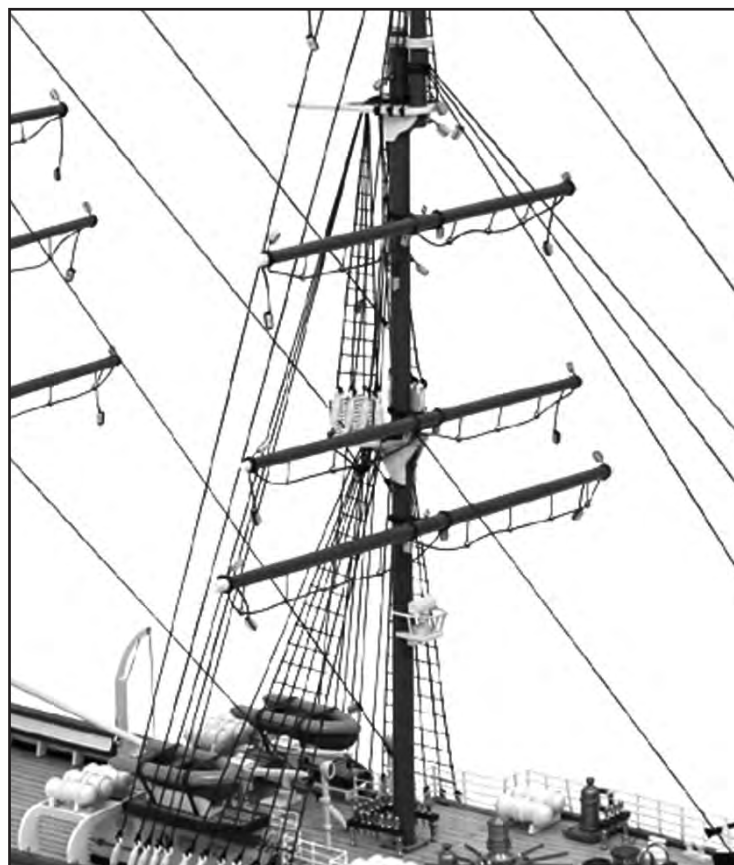
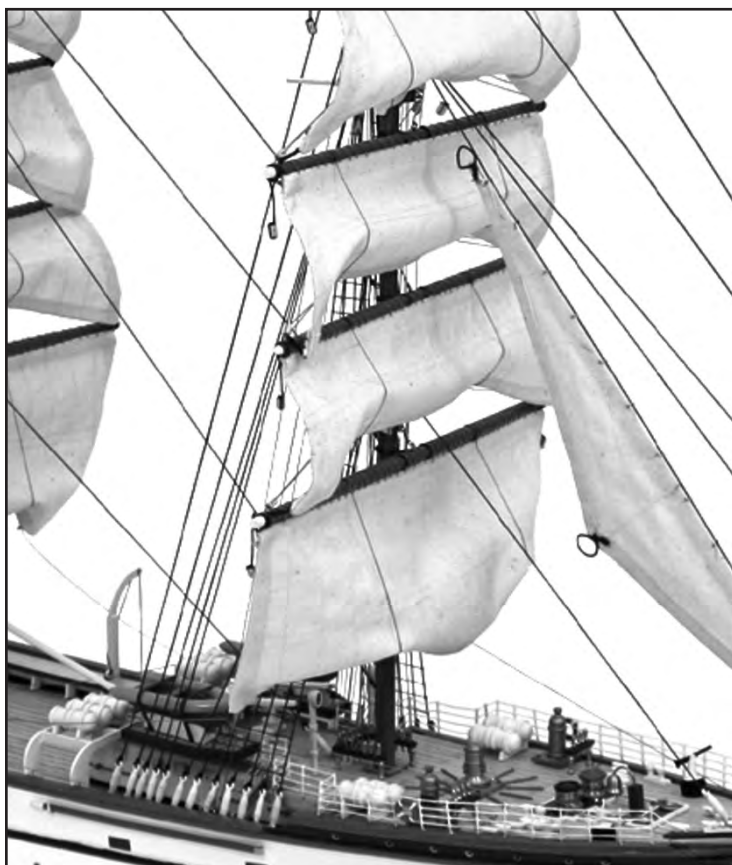
Los mástiles se deberán barnizar y algunas de las piezas que los componen se deberán pintar. Ver las fotos generales de detalle de los mástiles.

Una vez montados y barnizados, colocarles los aparejos, (estrobos, cuadernales, cáncamos, motones, etc.) y fijarlos al barco. Los mástiles se deben introducir hasta hacer tope en los encajes de la falsa quilla.

JARCIA

Para elaborar la jarcia de este barco, seguir el orden alfabético de las figuras, que indican el orden de colocación de (hilos, vigotas, motones, velas etc.), destacados en color rojo. Compaginado con la lista de piezas te orientará sobre el tipo de materiales a utilizar.

Para simular el envejecido de las velas, se pueden hervir con infusión de té y dejarlas secar bien arrugadas. Se colocaran sin planchar para que tengan cuerpo.



Lista piezas

Nº	Descripción	Cantidad	Medidas	Material
1	Falsa quilla	3	Precortado	Tablero
2	Refuerzo unión falsa quilla	4	Precortado	Tablero
3	Refuerzos mayor	1	Precortado	Tablero
4-17	Cuadernas	14	Precortado	Tablero
18	Refuerzo popa	1	Precortado	Tablero
19	Cubierta bauprés	1	Precortado	Tablero
20	Refuerzo proa	1	Precortado	Tablero
21	Cubierta inferior proa	1	Precortado	Tablero
22	Cubierta inferior popa	1	Precortado	Tablero
23	Baos	7	5x5x105	Tilo
24	Forro cubierta combes	214	0,6x5x65	Tilo
25	Cubierta combes de proa	1	Precortado	Tablero
26	Refuerzos falsa quilla proa	2	Precortado	Tablero
27	Cubierta intermedia proa	1	Precortado	Tablero
28	Cubierta combes popa	1	Precortado	Tablero
29	Refuerzos inferior quilla	2	Precortado	Tablero
30	Panel trasero tambucho proa	1	Precortado	Tablero
31	Panel intermedio tambucho proa	1	Precortado	Tablero
32	Paneles laterales tambucho proa	2	Precortado	Tablero
33	Mamparo de proa	1	Precortado	Tablero
34	Zócalos tambuchos	16	1x3x140	Tilo
35	Puertas camarotes	7	Preformado	Metal
36	Mamparo de popa	1	Precortado	Tablero
37	Remaches	100	Preformado	Latón
38	Techo tambucho popa	1	Precortado	Tablero
39	Laterales tambucho popa	2	Precortado	Tablero
40	Panel trasero tambucho popa	1	Precortado	Tablero
41	Panel delantero tambucho popa	1	Precortado	Tablero
42	Cubierta castillo de proa	1	Precortado	Tablero
43	Forro cubierta castillo	100	0,6x5x65	Tilo
44	Cubierta toldilla	1	Precortado	Tablero
45	Forro cubierta toldilla	115	0,6x5x65	Tilo
46	Refuerzos cuadernas	2	Precortado	Tablero
47	Refuerzos cuadernas	2	Precortado	Tablero
48	Refuerzos toldilla	6	Precortado	Tablero
49	Refuerzos	2	Precortado	Tablero
50	Refuerzo	2	Precortado	Tablero
51	Refuerzo	2	Precortado	Tablero
52	Refuerzo	2	Precortado	Tablero
53	Amuradas de proa	2	Precortado	Tablero
54	Amuradas de popa	2	Precortado	Tablero
55	Traca maestra	6	3x5x400	Tilo
56	Tracas de forro casco	150	2x7x400	Tilo
57	Remates cubierta castillo	13	1x3x105	Tilo
58	Remates superiores cubierta castillo	13	1x4x105	Tilo
59	Remate cubierta toldilla	1	1x4x135	Tilo
60	Forro casco	145	0,6x7x400	Tilo
61	Roda	1	3x5x400	Tilo
62	Codaste	1	Precortado	Tablero
63	Pasamanos barandas tambucho popa	2	∅1x22	Latón
64	Mesas bandas proa	2	Precortado	Tablero
65	Mesas bandas popa	2	Precortado	Tablero
66	Patás A	36	Precortado	Tablero
67	Patás B	4	Precortado	Tablero
68	Remate mesas bandas	2	2x2x105	Sapelli
69	Remate bisel	2	2x2x100	Sapelli
70	Remate unión mesas	1	2x2x160	Sapelli
71	Trancaniles	38	1x3x19	Tilo
72	Cintón superior toldilla	3	2x2x300	Tilo
73	Cintón superior castillo	2	2x2x400	Tilo
74	Cintón central	6	2x2x400	Tilo
75	Cintón inferior	5	2x2x400	Tilo
76	Hélice	1	Preformado	Metal
77	Pala timón	1	Precortado	Tablero
78	Eje pala timón	1	∅1x15	Latón
79	Trancaniles toldilla	2	Precortado	Tablero
80	Trancaniles frontales toldilla	2	Precortado	Tablero
81	Trancaniles castillo	2	Precortado	Tablero
82	Rompeolas	1	Preformado	Metal
83	Tapas rompeolas	2	Precortado	Tablero
84	Pasamanos baranda tambucho popa	1	∅1x112	Latón
85	Ventanas	24	Preformado	Metal
86	Pasamanos baranda tambucho proa	2	∅1x46	Latón
87	Pasamano baranda lateral	2	∅1x40	Latón
88	Rotulo Gorch Fock	3	Preformado	Metal

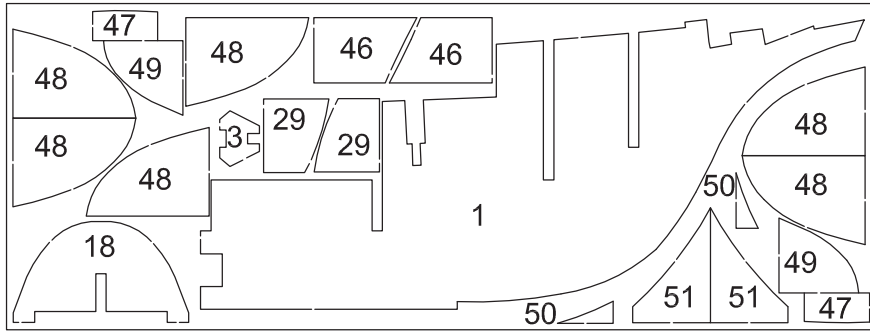
Lista piezas

Nº	Descripción	Cantidad	Medidas	Material
89	Águila	1	Preformado	Metal
90	Escobenes	2	Preformado	Metal
91	Anclas	2	Preformado	Metal
92	Tapas de regala	2	2x5x400	Tilo
93	Base molinete	1	Precortado	Tablero
94	Base gateras anclas	1	Precortado	Tablero
95	Gateras anclas	4	Preformado	Metal
96	Guías cadenas	6	1x3x15	Tilo
97	Tambor	3	Preformado	Metal
98	Manivela	2	Preformado	Metal
99	Cadena	2	ø1x75	Metal
100	Pilarotes baranda castillo	44	Preformado	Metal
101	Escalera	7	Preformado	Latón
102	Pasamanos barandas	7	ø0,15x800	Hilo algodón
103	Pasamanos baranda tambucho proa	2	ø1x25	Latón
104	Pilarotes baranda toldilla	60	Preformado	Latón
105	Pasamanos baranda toldilla	2	Precortado	Tablero
106	Pasamanos frontal baranda toldilla	2	Precortado	Tablero
107	Pasamanos central baranda toldilla	1	2x4x68	Sapelli
108	Guías de estacha	6	Preformado	Metal
109	Soportes botes	8	Precortado	Tablero
110	Botes	14	Preformado	Madera
111	Soportes barcas	2	Precortado	Tablero
112	Travesas soportes barcas	6	Precortado	Tablero
113	Enjaretados	3	Preformado	Madera
114	Marco transversal	2	2x4x29	Sapelli
115	Marco longitudinal	2	2x4x44	Sapelli
116	Soportes botes	4	Precortado	Tablero
117	Patatas plataformas zodiac	2	2x4x4	Sapelli
118	Largueros plataformas zodiac	2	2x4x58	Sapelli
119-124	Marcos	12	2x4x48	Sapelli
125	Zodiac	2	Preformado	Metal
126	Bancadas zodiac	6	2x4x15	Sapelli
127	Soportes zodiac	6	2x5x30	Tilo
128	Ligadura zodiac (marrón)	4	ø0,15x200	Hilo algodón
129	Aros salvavidas	6	Preformado	Metal
130	Bitas dobles	6	Preformado	Metal
131	Cabillero proa	1	2x4x25	Sapelli
132	Columnas	20	Preformado	Metal
133	Bases escaleras	2	Precortado	Tablero
134	Barandas escaleras	2	ø1x60	Latón
135	Rejillas escaleras	9	Preformado	Metal
136	Barandas escaleras	2	ø1x50	Latón
137	Pescante escalera	2	Preformado	Metal
138	Cabo escalera (marrón)	2	ø0,15x200	Hilo algodón
139	Caseta timonel	1	Preformado	Madera
140	Forro caseta	24	0,6x5x25	Sapelli
141	Techo caseta	6	0,6x5x40	Sapelli
142	Bancos tambucho	8	2x4x28	Sapelli
143	Rueda de timón	4	Preformado	Metal
144	Eje rueda timón	1	ø1x15	Latón
145	Bitas cruz	2	Preformado	Metal
146	Base cabrestante	1	Precortado	Tablero
147	Cabrestante	1	Preformado	Metal
148	Capa fognadura mesana	1	Precortado	Tablero
149	Remates rejillas	6	2x4x20	Sapelli
150-155	Tambucho popa	10	Precortado	Tablero
156	Forro techo tambucho popa	10	0,6x5x70	Tilo
157	Marco techo tambucho	8	2x2x70	Tilo
158	Puertas tambucho popa	3	Preformado	Metal
159	Depósito tambucho	1	Preformado	Metal
160	Caja tambucho	1	6x10x15	Tilo
161	Baranda tambucho	1	ø1x35	Latón
162	Apoyo baranda	1	ø1x10	Latón
163	Bote salvavidas	2	Preformado	Metal
164	Apóstoles timón	2	Preformado	Metal
165	Eje timón	1	ø1,5x30	Latón
166	Cabillero toldilla	1	2x4x48	Sapelli
167	Manguerotes	4	Preformado	Metal
168	Base bitácora	1	Precortado	Tablero
169	Bitácora	1	Preformado	Metal
170	Escotillas	2	Preformado	Metal
171	Capa fognadura	2	Precortado	Tablero
172	Base molinete	1	Precortado	Tablero
173	Molinete	1	Preformado	Metal

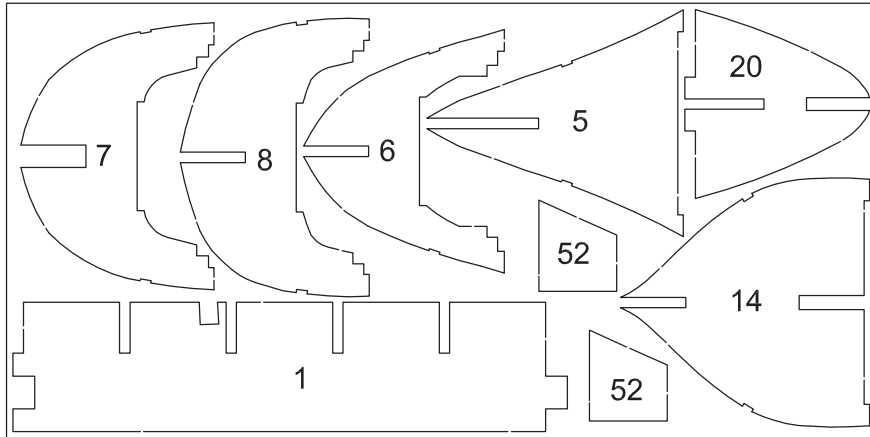
Lista piezas

Nº	Descripción	Cantidad	Medidas	Material
174	Brazos molinete	12	ø1x15	Latón
175	Lumbrera	1	Preformado	Madera
176	Techos lumbrera	2	Precortado	Tablero
177	Respiradero lumbrera	1	Preformado	Metal
178	Tensor	80	Preformado	Metal
179	Bases luces situación	4	2x5x14	Tilo
180	Luces situación	2	Preformado	Metal
181	Base grúa	2	Precortado	Tablero
182	Cuerpo grúa	2	Preformado	Metal
183	Brazos gua	4	2x4x30	Sapelli
184	Roldana	2	Preformado	Metal
185	Cable grúa	2	ø0,5x80	Latón
186	Chimenea grande	1	Preformado	Metal
187	Chimenea pequeña	1	Preformado	Metal
188	Soportes botes	4	Precortado	Tablero
189	Bote salvavidas	2	Preformado	Madera
190	Tapas escotillas	12	0,6x5x10	Sapelli
191	Base campanario	2	5x5x12	Tilo
192	Soporte campana	1	ø1x25	Latón
193	Campana	1	Preformado	Metal
194	Adorno popa	1	Preformado	Metal
195	Bases cañones salvas	2	Precortado	Tablero
196	Cañones salvas	2	Preformado	Metal
197	Barcas	2	Preformado	Metal
198	Bancadas barca	14	2x4x25	Sapelli
199	Regala barca	2	Precortado	Tablero
200	Timón barca	2	Precortado	Tablero
201	Ligadura barca (marrón)	4	ø0,15x200	Hilo algodón
202	Cabillero bandas toldilla	2	2x4x55	Sapelli
203	Cabilleros	2	Precortado	Tablero
204	Cabillero proa	1	Preformado	Metal
205	Cabilleros bandas proa	2	2x4x20	Sapelli
206	Cornamusas	12	Preformado	Metal
207	Tangones	2	ø3x110	Tilo
208	Tintero	2	Preformado	Metal
209	Mesa guarnición mesana	2	2x4x42	Sapelli
210	Mesa guarnición mesana	2	2x4x20	Sapelli
211	Tangón brazas	4	Preformado	Metal
212	Cadena	8	ø1x50	Metal
213	Pescantes barcas	4	Preformado	Metal
A	Puntas	1000	10	Metal
B	Cáncamo	275	15	Latón
C	Estrobos (crudo)	115	ø0,15x100	Hilo algodón
D	Motón 4mm	105	4	Madera
E	Cuadernal 4mm	30	4	Madera
F	Anilla	130	ø3	Latón
J	Cabilla	145	10	Metal
L	Vertello	4	3	Cristal

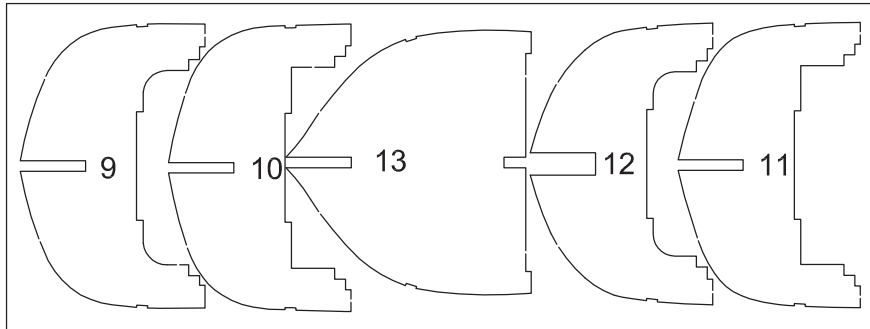
IP



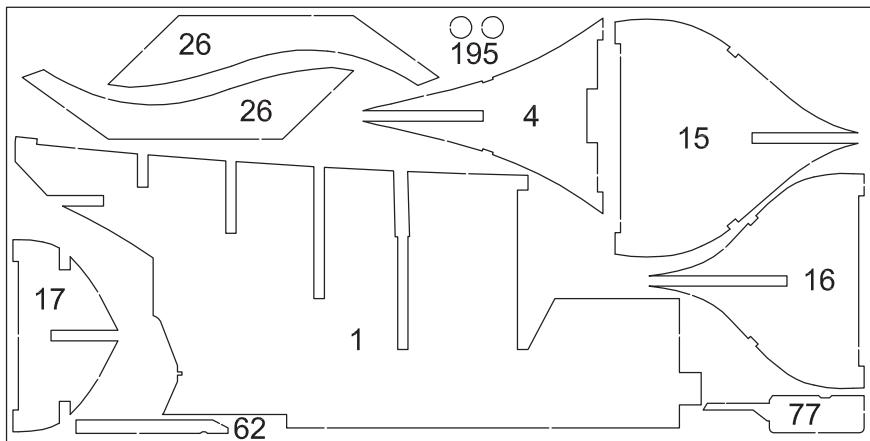
15003-1



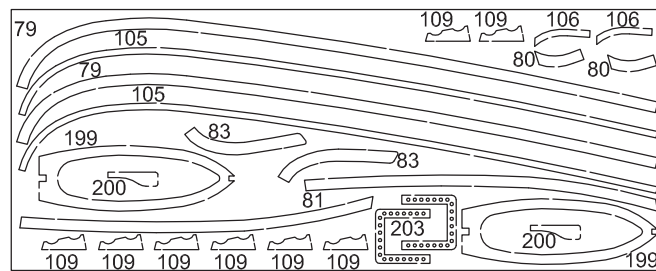
15003-2



15003-3



15003-4



15003-9

IP



Moton
Blocks
Bozzello
Blockrolle
Poulie



Cuadernal
Double blocks
Pastecca
Block
Poulie double



Vigota
Dead eyes
Bigotta
Jungfernblock
Cap de mouton



Vigota ciega
Dead blocks
Bigotta ciega
Jungfernblock
Moque



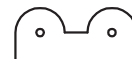
Cabilla
Belaying Pins
Caviglia
Rundeisen
Cheville



Cáncamo
Eyebolts
Caviglia di ferro ad anello
Tragöse
Piton à oeil



Anilla
Rings
Anello
Öse
Oeil



Liebres racamento
Parrel ribs
Lepre strozza
Befestigung Racktaue
Digot de racage



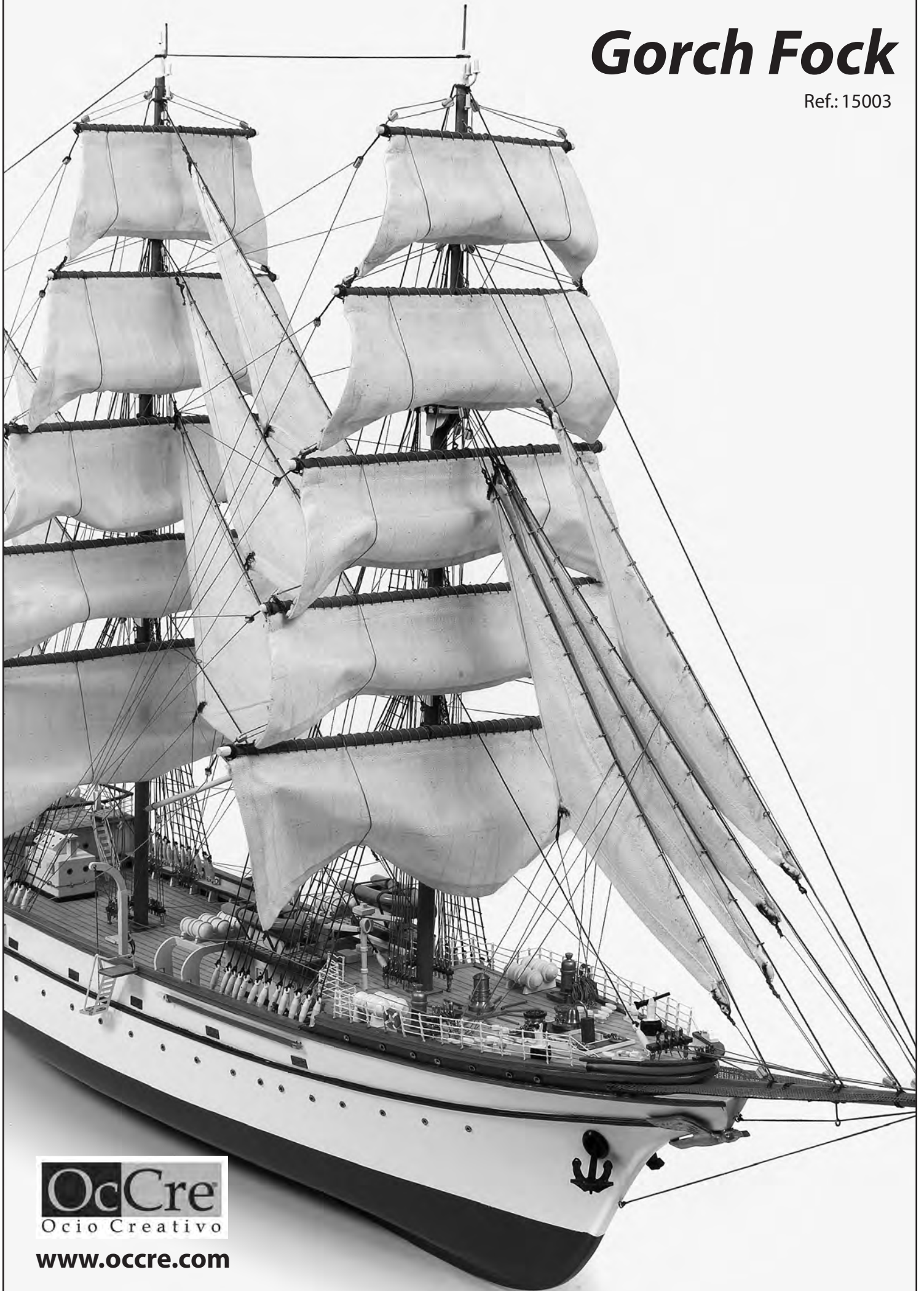
Vertello
Trucks
Bertocci
Racktaublöcke
Pomme de racage



Motón de violín
Violin shaped block
Bozzello di violino
Blockrolle Geige
Poulie de violon

Gorch Fock

Ref.: 15003



OcCre
Ocio Creativo

www.occre.com