

- Instrucciones de montaje
- Ilustraciones paso a paso
- Planos y plantillas impresos a escala

PREPARACIÓN DEL MATERIAL:

Para poder identificar correctamente las piezas precortadas, antes de extraerlas de las planchas de madera, marque en ellas la misma numeración que aparece en la hoja "P" (identificación de piezas) incluida en las instrucciones.

INICIO DEL MONTAJE:

Con la ayuda de un cúter y procurando no colocar los dedos en la línea de corte, desprenda las piezas de las planchas eliminando los pequeños nervios que las sujetan. Seguidamente lije con suavidad las piezas con papel de lija de grano fino, para eliminar el repelo de las mismas.

El orden numérico del paso a paso indica el orden de elaboración y colocación de las piezas.
Es importante comprobar el ajuste de las piezas antes de pegarlas definitivamente.

LISTONES Y VARILLAS:

Los modelos incorporan varios tipos de listones y varillas para elaborar las diferentes piezas.

En algunos casos es conveniente ajustar las medidas sobre el propio modelo, conforme avanzamos en el montaje.
De esta manera se consigue un mejor ajuste.

PEGAMENTOS RECOMENDADOS

Cola blanca o de carpintero: Para las uniones de piezas de madera y de todas aquellas piezas que no ofrezcan resistencia.

Pegamento rápido: Para piezas que sean difíciles de sostener y que necesiten un secado casi instantáneo.

Cola de contacto o de zapatero: Para todas aquellas piezas que se forren con chapas finas de madera o metal.

En todos los casos, lea siempre las instrucciones de uso del fabricante.

SERVICIO DE ATENCIÓN AL CLIENTE

Para cualquier duda o información sobre el montaje de nuestros productos,

puede contactar **(de lunes a jueves de 15.00, a 18.00, horas)** con nuestro **Servicio Técnico al Telef. 902 43 19 21** o por e-mail a la dirección **technic@occre.com**. Le atenderemos con mucho gusto.

INSTRUCCIONES DE MONTAJE ADLER

A- Antes de proceder con el montaje, lo primero es identificar las piezas correctamente. Para ello utilizar la hoja identificada como IP que se puede encontrar en las últimas páginas de este manual. Numerar levemente las piezas con ayuda de un lápiz. Las piezas están sujetas por medio de unos pequeños nervios que las unen. Utilizar una herramienta de corte para desprenderlas de su soporte original. Lijarlas con lija de grano fino para eliminar posibles repelos y dejarlas preparadas para pintar, barnizar o teñir. Encolar y encajar entre sí el conjunto de piezas 1, 2, 3, 4 y 5. De esta manera se conforma toda la base de la caldera. Pegar después los soportes del eje 6. Usar cola blanca. Forrar la caldera usando los listones 7. Cortarlos a medida y pegarlos uno a continuación de otro empezando desde uno de los soportes del eje. Usar cola blanca o pegamento rápido. Una vez completamente seco, lijar todos los listones hasta unificar la superficie procurando quede redondeada. Lijar también el sobrante por la parte frontal y trasera de la caldera. Proceder con cuidado con los encajes salientes. Pintar de color verde y acero. Dar forma al fleje de latón 8 para conformar los refuerzos. Hacer una pequeña doblez para sujetarlos entre los listones. Utilizar pegamento rápido. Encolar y encajar entre sí las piezas 9, 10, 11 y 12 del cuerpo frontal. Cubrir la parte superior con la pieza 13 y la parte inferior con los listones 14. Pegar la tapa interior 15 bien centrada. Usar pegamento rápido. Encolar la tapa 16 en el frontal del cuerpo y los soportes 17 del eje de las ruedas delanteras. Lijar para unificar todos los listones y enmasillar todas las grietas antes de pintar. Encolar y encajar las piezas 18, 19, 20, 21, 22, 23, 24, 24a, 25, 25a, 26, 27, 28 y 29 que componen el conjunto del modulo trasero. Enmasillar todas las grietas y lijar antes de pintar.

B- Encolar la caldera al modulo trasero. Encajar los cuatro soportes 30 hasta hacer tope en el modulo. Encolar seguidamente el módulo delantero. Retocar las aperturas si es necesario para encajar los soportes. Pegar finalmente los soportes con pegamento rápido y pintarlos en acero. Pintar en color acero las piezas 31 y 32. Insertar el embolo por el orificio del modulo delantero. Sujetar el embolo y el brazo biela con una porción de latón 34 y los topes 33. Pegar los conjuntos aproximadamente en el medio de los soportes. Usar pegamento rápido. Utilizar otro conjunto de piezas 31, 32, 33 y 34 para realizar las mismas acciones en el otro soporte de las bielas. Tomar una porción de listón 35 cortado a la medida indicada. Pegar un refuerzo 36 sobre él y entrasado con el principio. Pasar el listón hasta hacer tope en el lateral de modulo delantero. Pegar el otro refuerzo en el otro extremo del listón. Usar cola blanca. Realizar en el modulo trasero los mismos pasos que en la foto anterior. Utilizar otro listón 35 y dos piezas más 36. Colocar las piezas 37 entre los soportes. Introducir el eje 38 a través del conjunto. Pegar las piezas 37 solamente a los brazos 32. El eje debe quedar libre de movimiento. Colocar dos atos separadores 39 ya pintados a cada lado del eje y sin pegar. Extraer los radios de las ruedas 41 de su

→ soporte con sumo cuidado. Colocar un aro 40 sin pegar en un eje 38. Encolar los radios 41 sobre el aro. El eje sirve solo para centrar el montaje. Colocar seguidamente otro radio 41 desalineado sobre el primero. Extraer el eje. Una vez seco el conjunto, retocar con cuidado todo el perímetro exterior. Observar el paso siguiente. Colocar un aro de rodadura 42 invertido como se muestra. Los radios deben entrar en el aro suavemente. Retocarlos si es necesario. Tomar cuatro retales de los radios y colocarlos a modo de calzo sin pegar por el interior del aro. Pintar la rueda he introduciéndola por el aro hasta que quede nivelada. Aplicar pegamento rápido por la parte interior. Confeccionar otra rueda igual. Introducir una rueda por cada lado del eje central y pegarlas solo al eje. La medida que queda entre las dos superficies planas de rodadura es de 43 mm aproximadamente. Montar cuatro ruedas medianas con las piezas 43, 44, y 45. Seguir los mismos pasos explicados con la rueda grande. Tomar un eje 38 y pasarlo por los soportes del modulo delantero. Pegar dos ruedas medianas, una en cada extremo. Colocar otro eje 38 a través del modulo trasero. Intercalar un aro 39 ya pintado en cada extremo y sin pegarlos. Colocar finalmente una rueda en cada extremo. Encolar las puertas 46 y sus bisagras 47.

C - Pegar sobre las vigas laterales 48 todas las decoraciones 49, 49a, 50, 51, 52, 53, 54 y 54a. Observar que se tiene que montar una viga para cada lado de la locomotora. Observar el detalle de la pieza 54. Pegar por la parte posterior de las vigas las piezas 55, 56 y 57. Encolar las vigas una a cada lado de los soportes y pintar el conjunto en rojo, negro y acero. Cortar y pegar las asas de latón 59, 61 y 62 en las piezas 58 y 60. En la última página de este manual puede encontrar las plantillas para confeccionar algunas piezas. Pintar y pegar las piezas 58 y 60 en el modulo frontal. Pegar entre si las piezas 63, 64 y 65 procurando queden bien alineadas. Pegar el conjunto en la parte frontal de las vigas laterales. Usar pegamento rápido y pintar finalmente en rojo. Pegar las piezas 66, 67 y 68 entre sí. Después, pegarlas en la parte trasera de las vigas y pintar de rojo y negro. Pegar la plataforma 69 sobre la rejilla 70 usando pegamento rápido y cortar los sobrantes. Observar la colocación de la rejilla. Encolar la plataforma en la parte posterior. Encolar las piezas 71, 72, 73 y 74. Clavar los cáncamos B y pasar a través la palanca 75 ya confeccionada con hilo de latón. Confeccionar y pegar también la palanca 76. Pintar en los colores mostrados.

D - Pintar y encolar las palancas 77 y 78 en su lado correspondiente del modulo trasero. Confeccionar la palanca 79 y sujetarla en el lateral realizando previamente unos orificios para la colocación de los cáncamos B. Usar pegamento rápido. Pintar y pegar los soportes 80 y 81 en cada lado de la estructura. Cortar a medida los sensores 82, 83 y 84 y pegarlos en su lugar. Decorar los rótulos 85 y pegarlos en las vigas. Decorar las piezas 86, 87 y 88. Pegarlas alineadas a todo lo largo de la locomotora como se observa en la imagen. Pegar usando pegamento rápido las piezas 89a, 89b, 89c, 90 y 91. Decorarlas previamente antes de pegarlas. Curvar y pegar los aros 93 y 93a. Pegar y pintar la corona 94 en la parte superior y de negro el tubo. Pegar entre sí las piezas 95 y 96. Colocar la pieza 97 ya pintada y confeccionar el tubo 98 que se sujetara con un aro 33. Pintar y pegar las barandas 99. Usar un listón de 2x3 mm para confeccionar dos barandillas 100. Colocar un cáncamo B en el enganche 101 y situarlo en el frontal. Pintar y pegar los topes 102. Pegar las piezas A.

E - Sobre la base superior 103, encajar y encolar las piezas 104, 105, 106, 107 y 108 para formar el cuerpo superior del tender. Usar cola blanca. Encajar y encolar el cuerpo del tender en la base inferior 109. Usar cola blanca. Encolar primeramente el refuerzo central 110 que dará la inclinación correcta a los laterales 111 y 112. Pegar en los frontales las piezas 113. Usar cola blanca o pegamento rápido. Pegar sobre los reposapiés 114 la rejilla 115 usando pegamento rápido. Observar la correcta colocación de la rejilla. Recortar los sobrantes y pintarlos en color negro. Encolar la tapa superior 116 y los reposapiés 114. En el suelo encolar la tablazón 117 ya barnizada con tinte de color sapelli. Después enmasillar todas las grietas y lijar hasta obtener una superficie lista para pintar en negro y verde. Encolar por la parte inferior las vigas del chasis 118, 119 y 120. Usar cola blanca. Pegar las vigas 121 y 122 en el frontal y trasera del tender. Usar los listones para confeccionar las piezas 123 y 124. Usar cola blanca. Entre los listones pegar las vigas verticales 125 con pegamento rápido. Pegar los remates 125a. Pintar previamente la parte inferior en rojo. Usar el fleje de latón para confeccionar las piezas 126 y 127. Pegarlas en los laterales del tender usando pegamento rápido.

F - Pintar y pegar las ballestas 128, los bujes 129 y los enganches 68. Con hilo de latón, confeccionar los largueros sensores 130. Usar pegamento rápido. Encola y monta sobre las bases 131 los soportes 132. Corta dos porciones de varilla 133 que serán los ejes. Introduce en los ejes dos aros 134 y pegarlos centrados a la medida indicada. Montar cuatro ruedas iguales con las piezas 135, 136 y 137 pintarlas y pegarlas al eje a la medida mostrada. Sujetar los soportes ya pintados solo por medio de los tornillos 138 por si en algún momento desea extraerlos para motorizar el tender. Realizar un orificio pasante de diámetro 1,5 mm para pasar el enganche 139 y la clavija 140. Formar un gancho con un cáncamo B y colocarlo en el extremo de una porción de cadena 141 acabando con otro cáncamo en el otro extremo. En otra porción de cadena colocar otro cáncamo B y una anilla C. Colocar las piezas en los sitios indicados. Pintar los topes 142 según se muestra y pegarlos. Pegar también los ángulos 143 y los remates 144. Previamente pintarlos en color oro. Usar pegamento rápido. Pintar en color acero las tapas 145. Sobre ellas pegar los flejes 146, las asas 147 y las bisagras 148 previamente conformadas. Pegar los conjuntos sobre el tender orientando las asas hacia el interior. Usar pegamento rápido. Pintar previamente las piezas 74, 149 y 150. Pegar las piezas en su lugar usando pegamento rápido. Usar cola blanca para encolar todas las piedras 151 que imitan el carbón. Cortar dos porciones de latón 152 y pasarlos a través de los cáncamos B. Pegarlos en los laterales del tender. Confeccionar las barras de soporte 153 pasarlas a través del escalón 154 y pegarlas. Pegar también el escalón 155. El enganche 156 servirá para unir la locomotora al tender.

CONSEJOS GENERALES



Cortar los nervios que unen las piezas a las planchas con una cuchilla.



Las planchas deberán grabarse utilizando las plantillas y un marcador.



Las piezas de metal deberán pulirse con esponja-lijja y limpiarse con disolvente o alcohol.



Lijar todas las piezas antes de utilizarlas para eliminar posibles repelos y los nervios de unión.



Las planchas deberán curarse para poder fijarlas con precisión.



Las piezas móviles de metal, deberán engrasarse para evitar su oxidación.



Algunas piezas deberán cortarse a medida.



Las piezas deberán fijarse mediante adhesivos varios dependiendo del caso.



Las decoraciones deberán extraerse de la hoja con algún objeto afilado.



Algunas piezas deberán elaborarse y doblarse a medida.



Los ejes deberán fijarse a las ruedas dándoles suaves golpes con un martillo.



Una vez situadas en su posición definitiva, frotarlas con un paño seco. Después de unas horas quedarán fijadas de manera permanente.

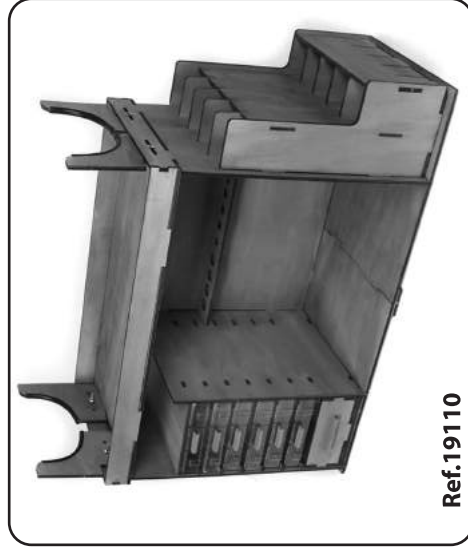


Algunas de las piezas deberán unirse únicamente mediante tornillos y tuercas.



Es aconsejable lijar e imprimir los conjuntos antes de pintarlos. Es aconsejable pintar los conjuntos obtenidos con pinturas en spray.

SPEZIALWERKZEUGE - HERRAMIENTAS ESPECIALES - OUTILS SPÉCIAUX - SPECIAL TOOLS



Ref.19110



Ref.19116



Ref.19115



Ref.19114



Ref.19107



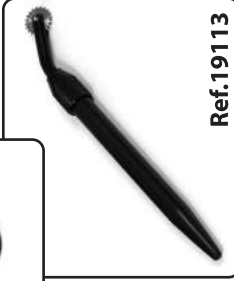
Ref.19108



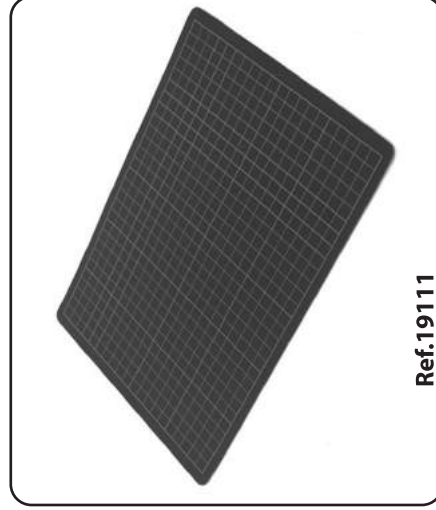
Ref.19112



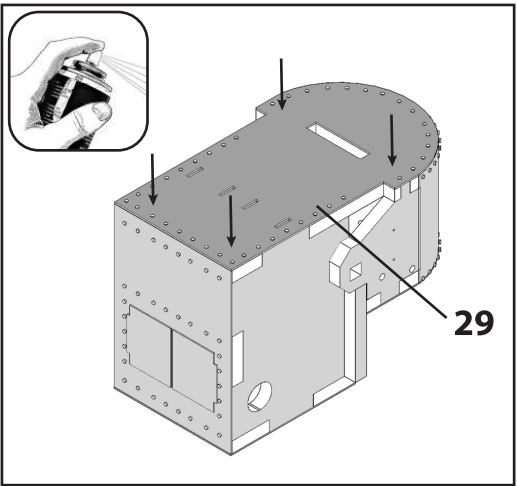
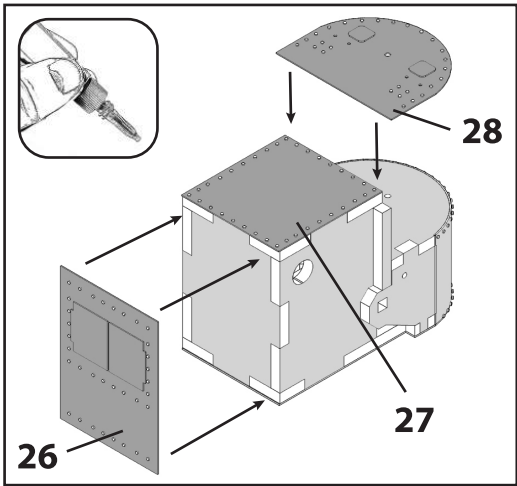
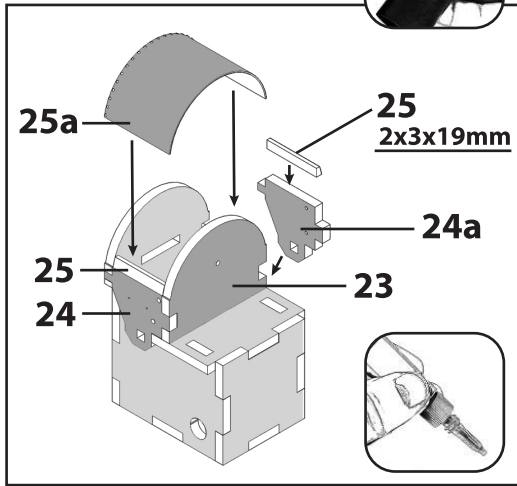
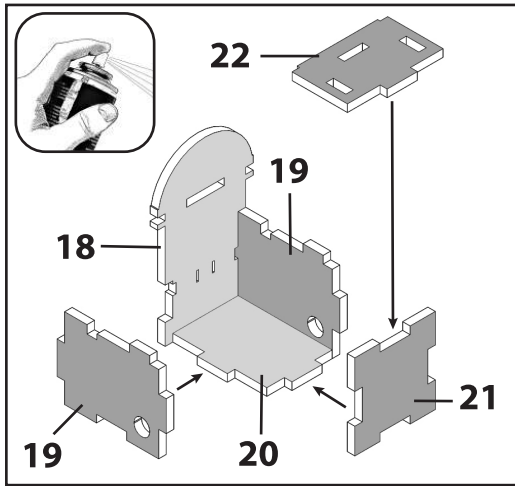
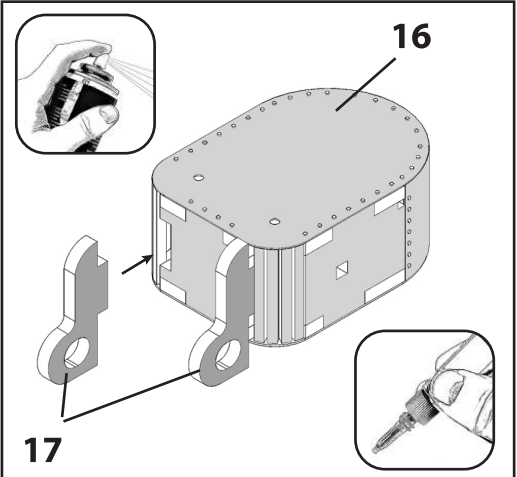
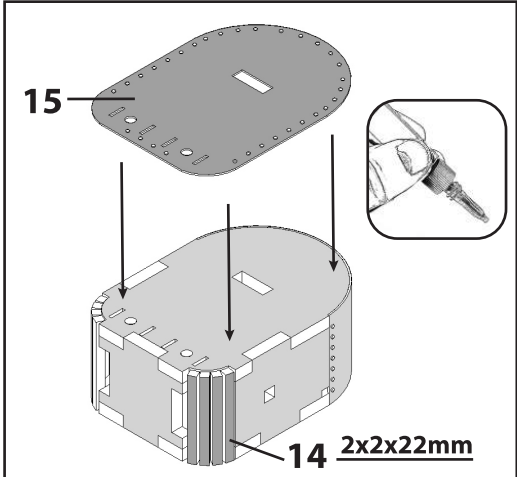
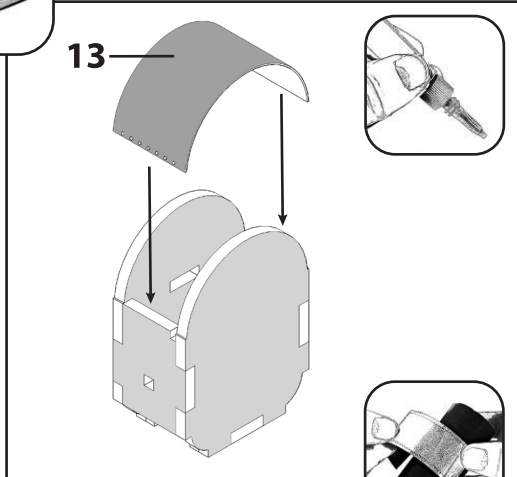
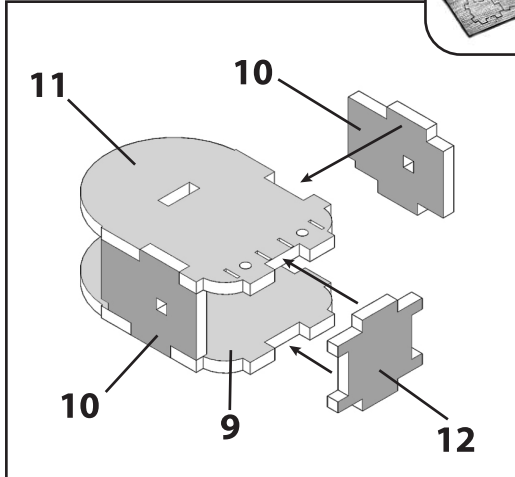
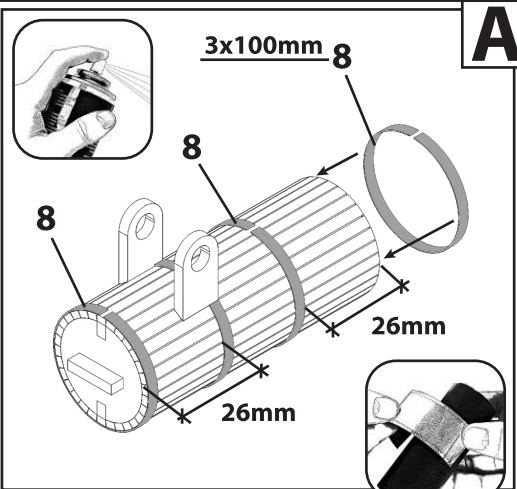
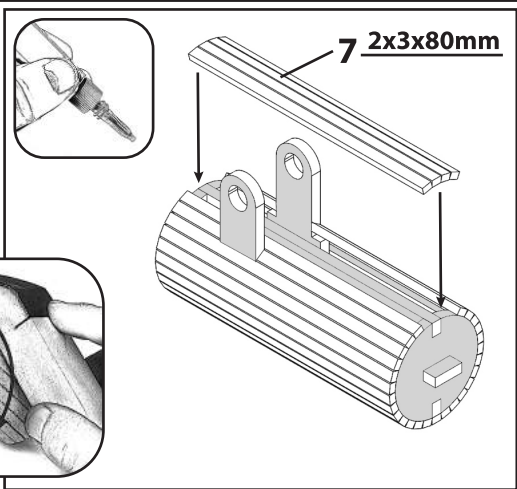
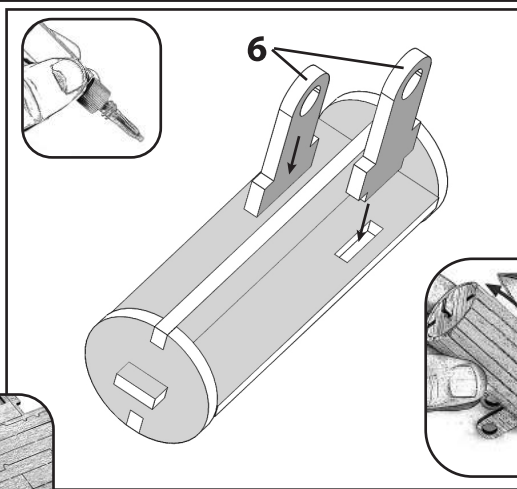
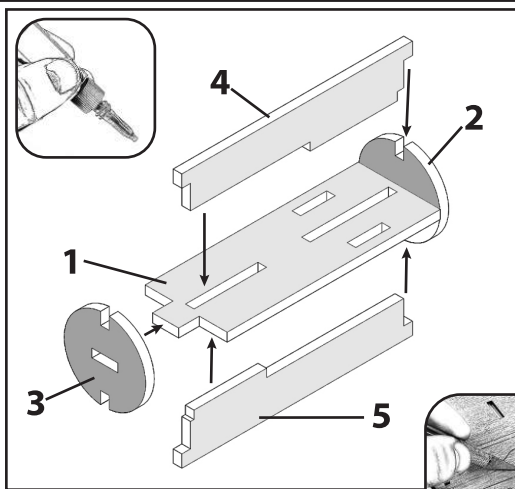
Ref.19103

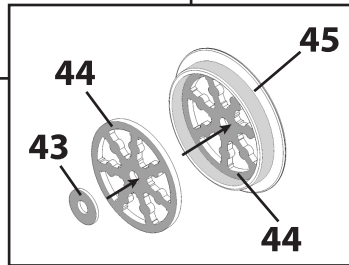
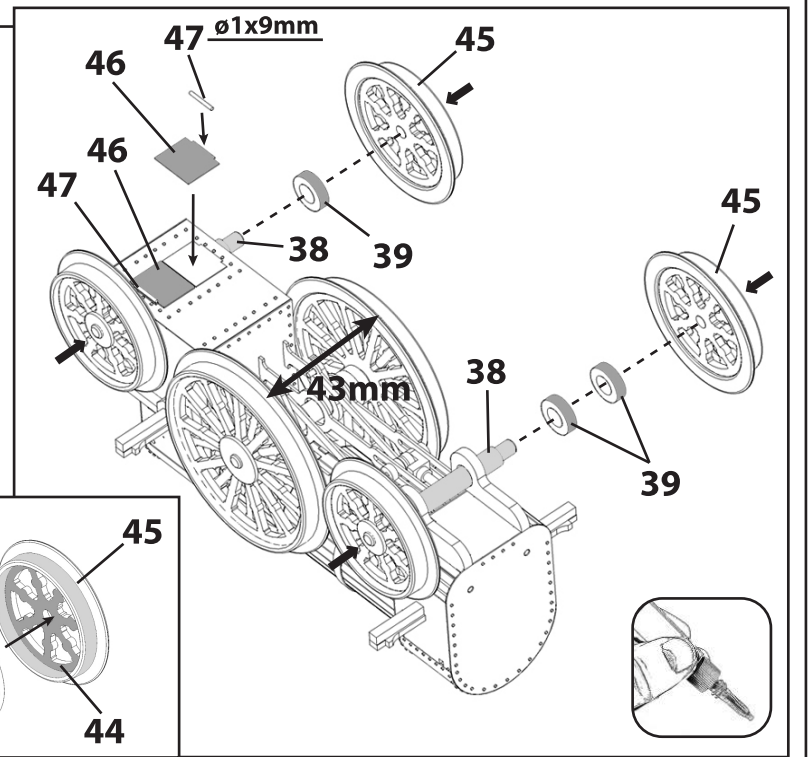
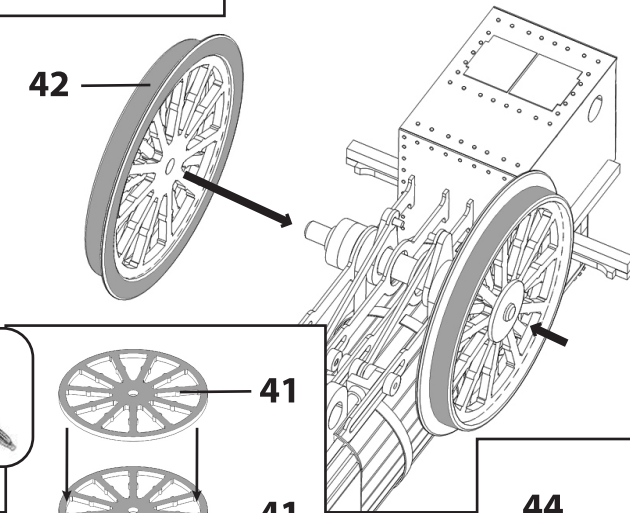
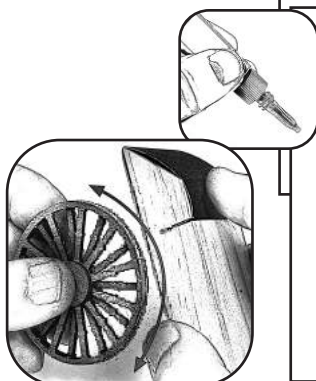
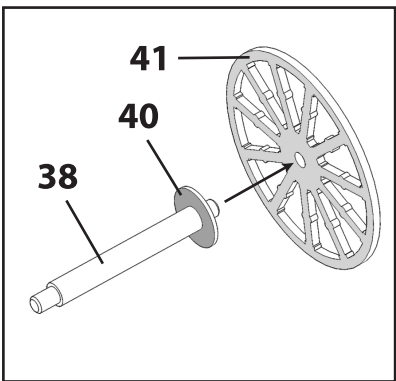
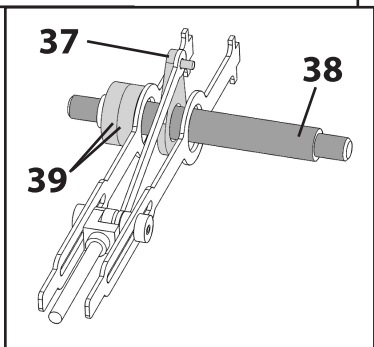
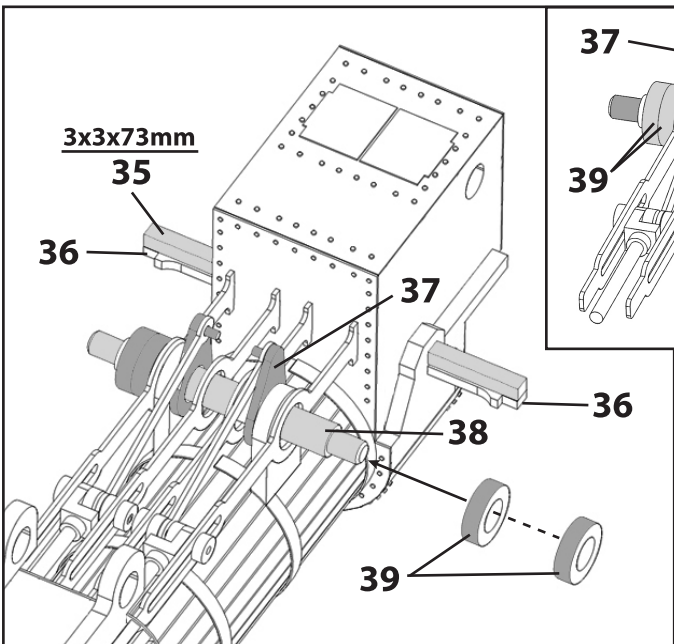
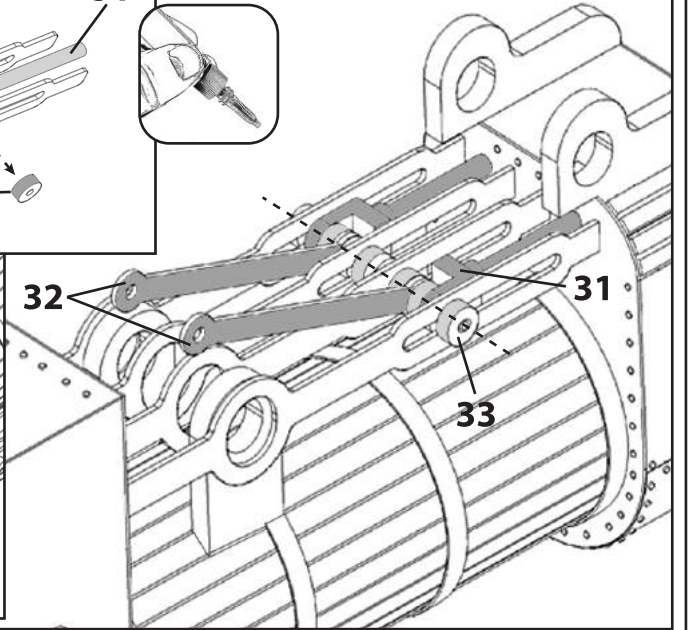
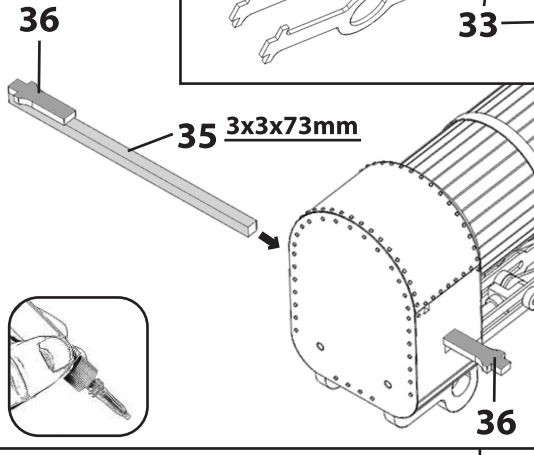
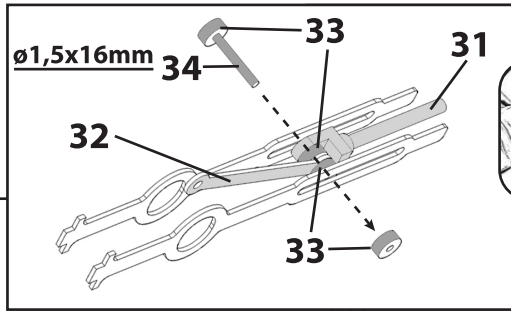
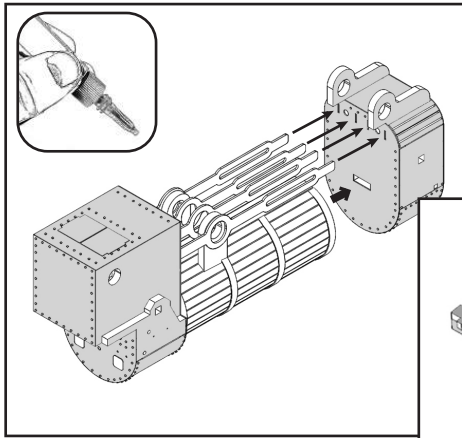
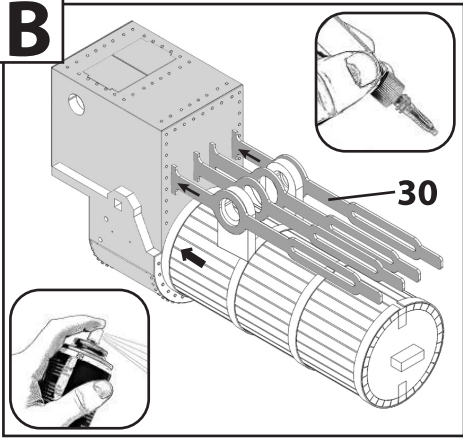


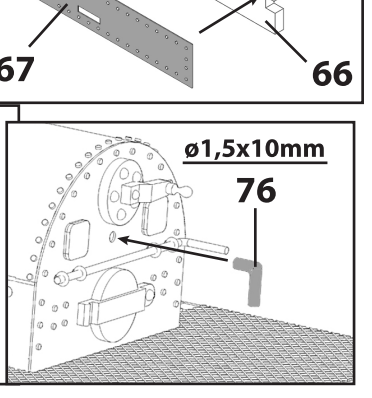
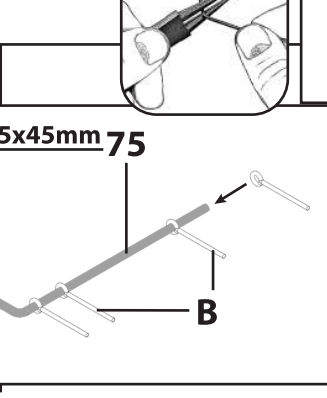
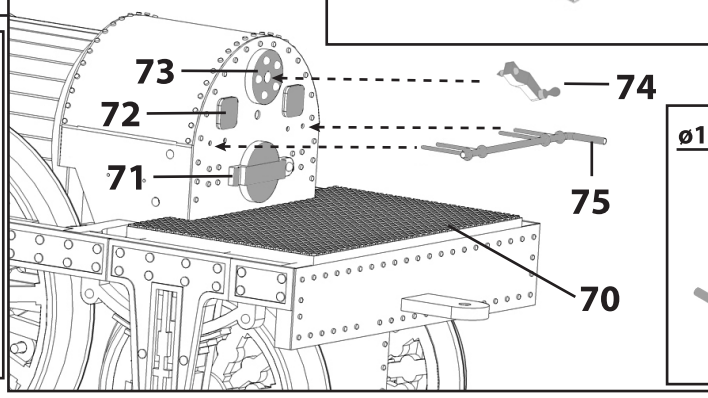
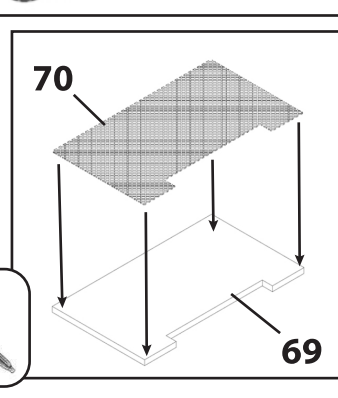
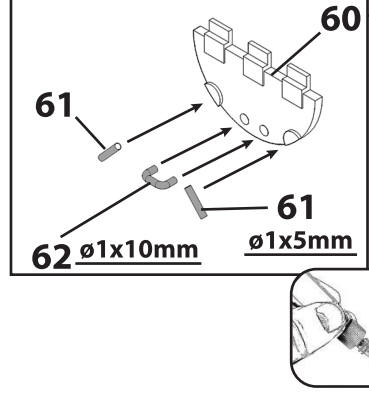
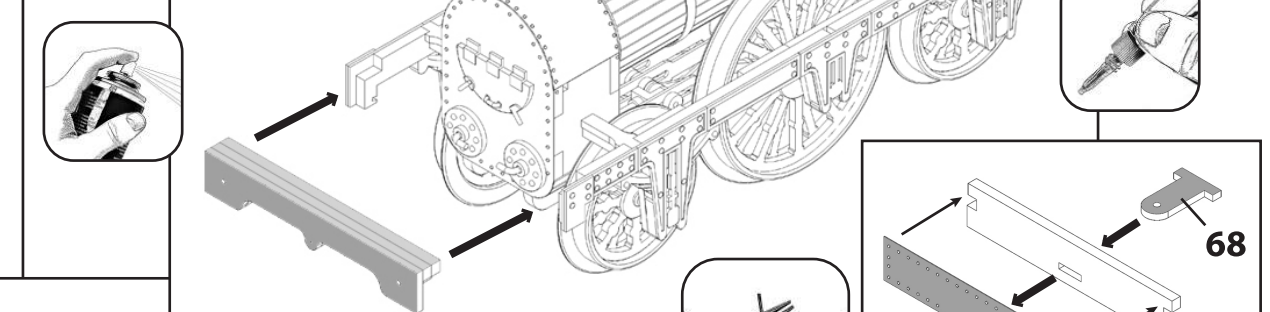
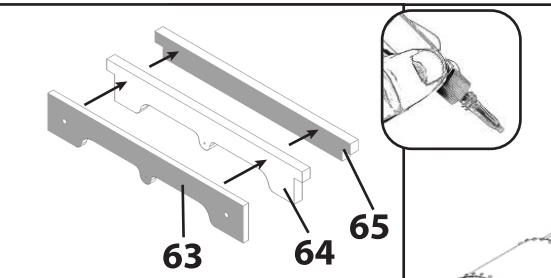
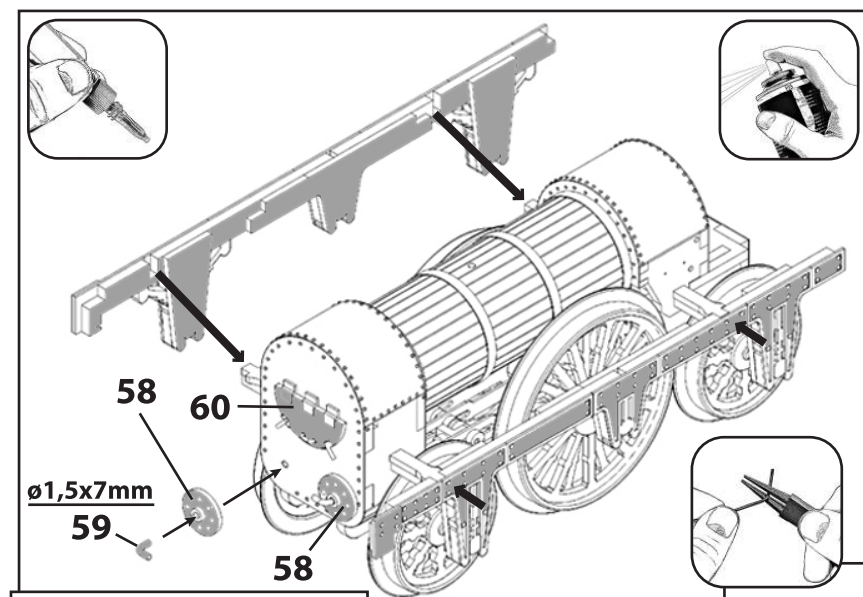
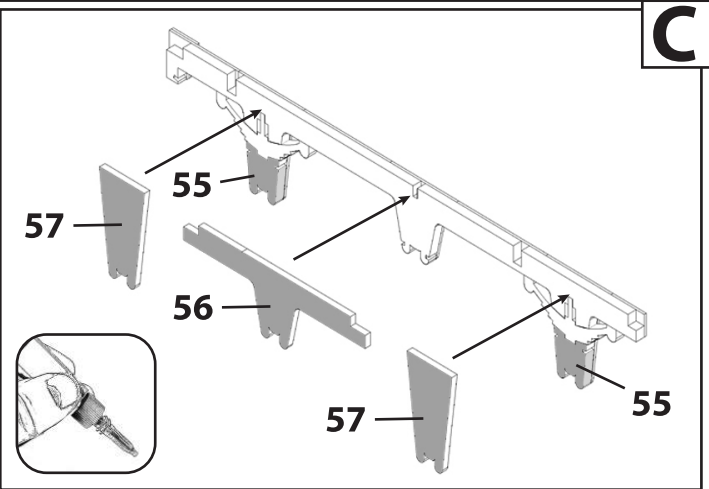
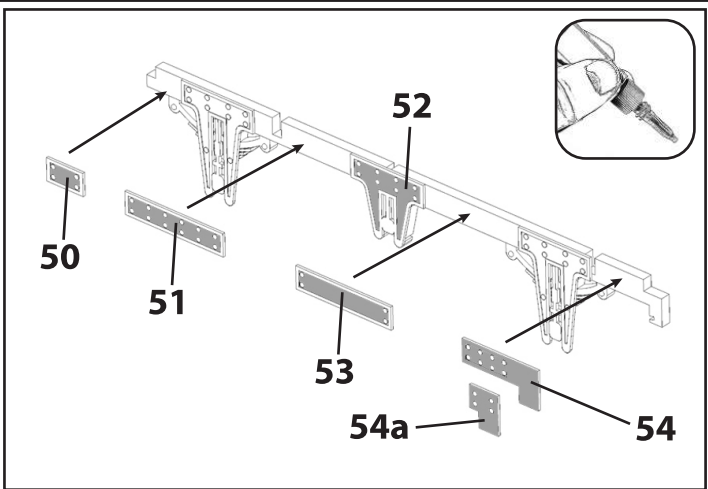
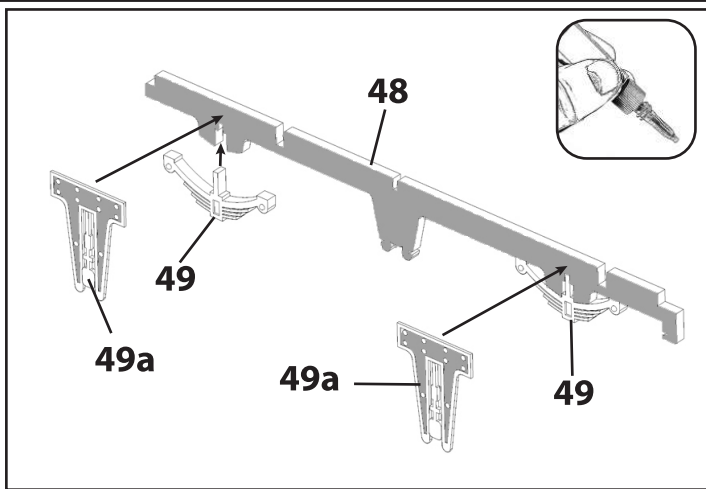
Ref.19113



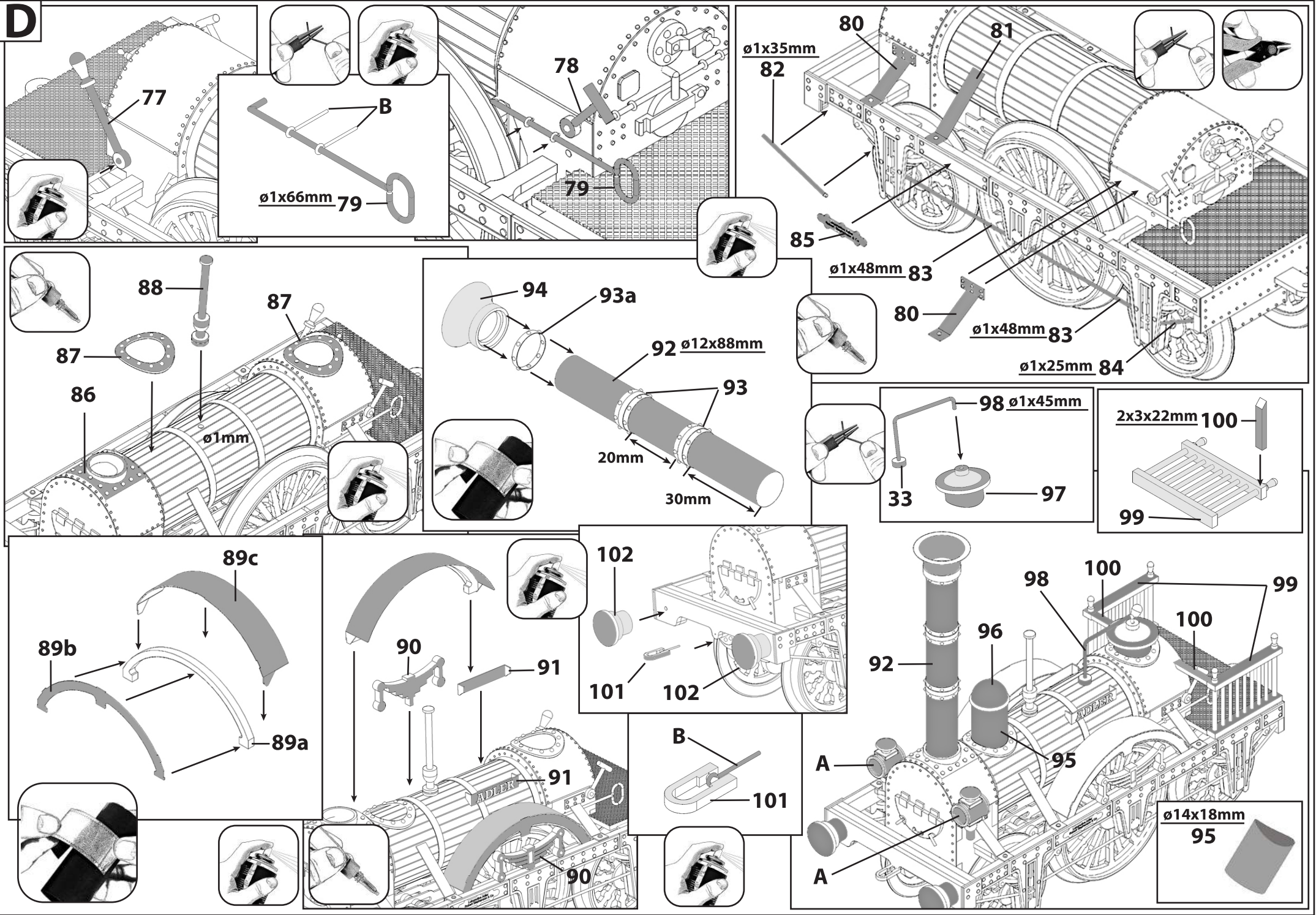
Ref.19111

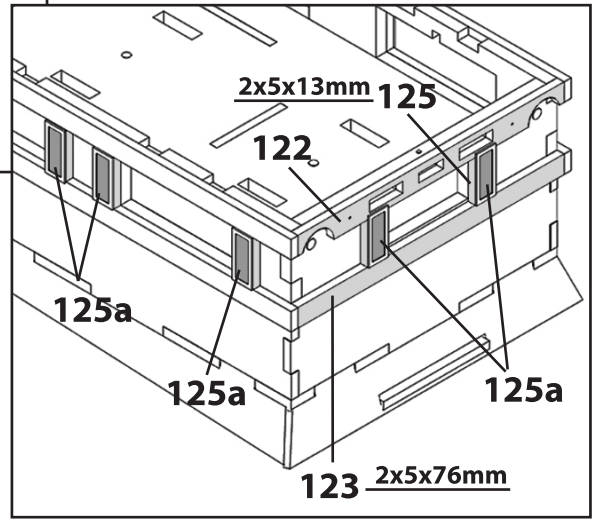
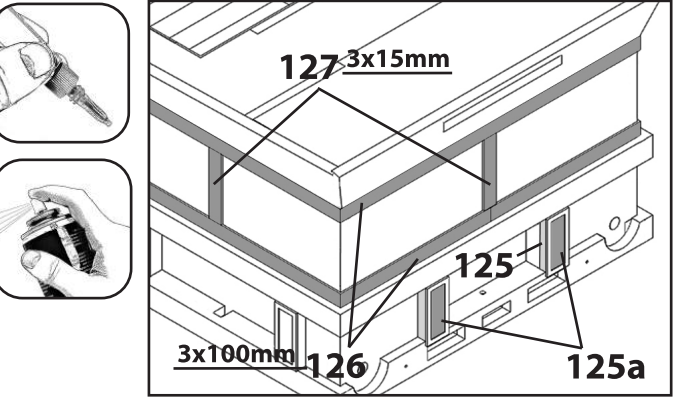
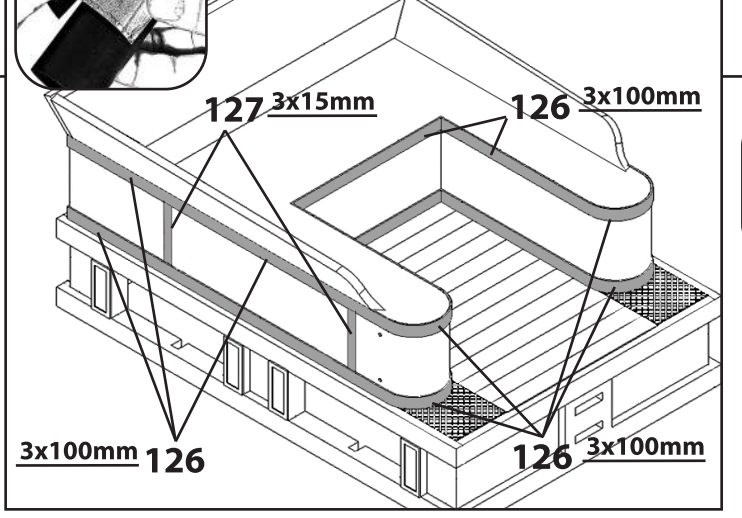
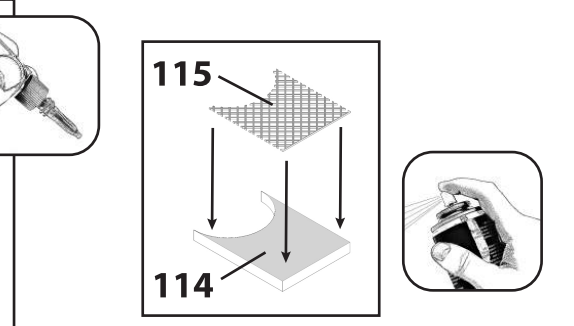
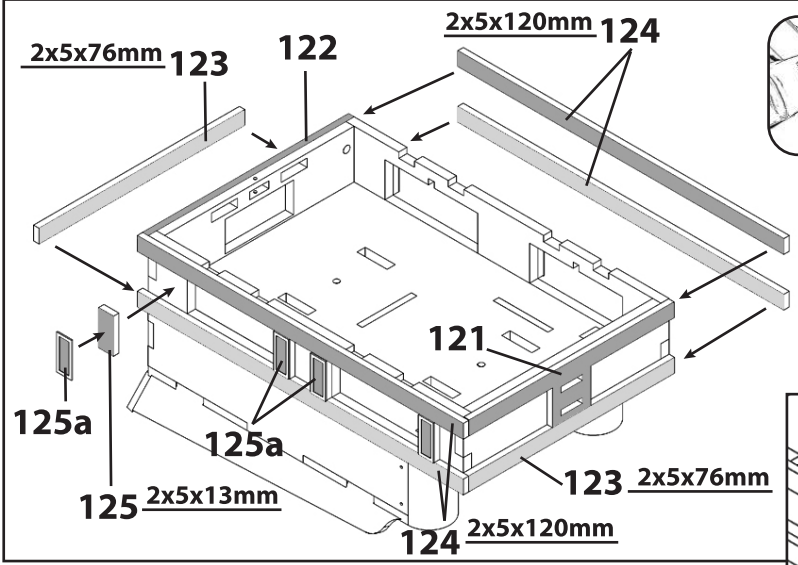
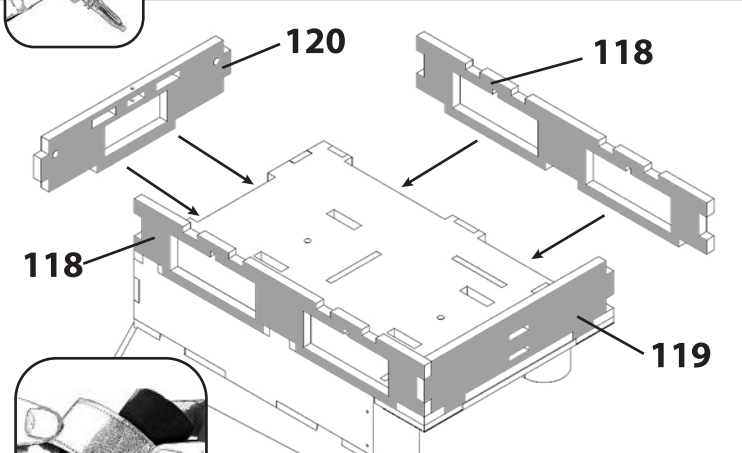
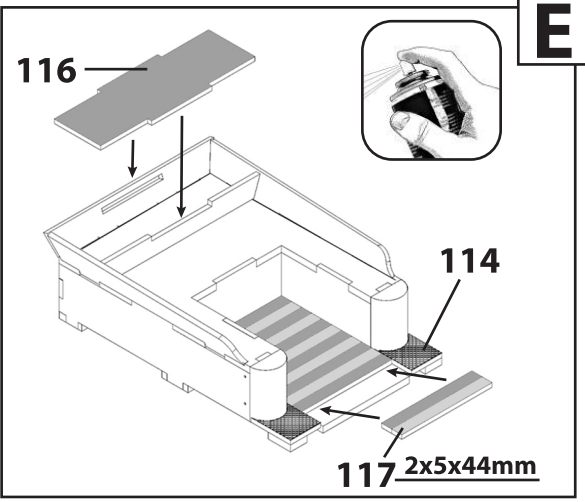
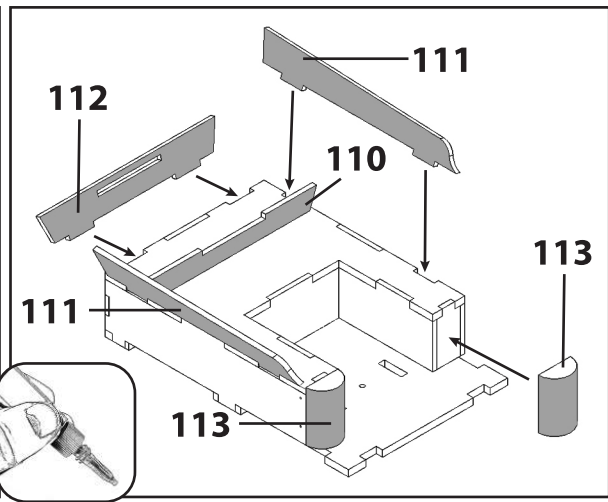
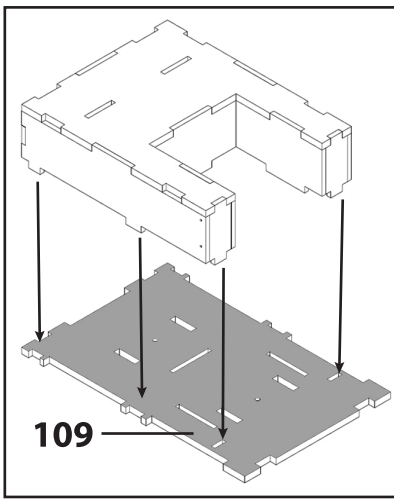
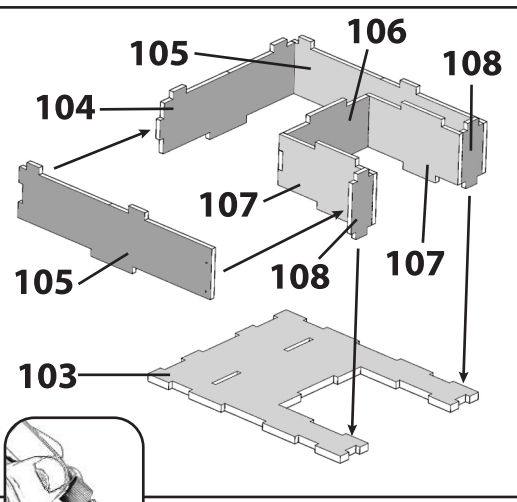


B

C

D





F