

## ANTES DE COMENZAR, RECOPILE TODO EL MATERIAL DE APOYO PARA EL MONTAJE:

- Instrucciones de montaje
- Fotos paso a paso
- Planos

### PREPARACION DEL MATERIAL:

Para poder identificar correctamente las piezas precortadas, antes de extraerlas de las planchas de madera, marcar en ellas la misma numeración que aparece en la hoja "IP" (identificación de piezas).

### INICIO DEL MONTAJE:

Con la ayuda de un cúter y procurando no colocar los dedos en la línea de corte, desprender las piezas de las planchas eliminando los pequeños nervios que las sujetan. Seguidamente lijar con suavidad las piezas con papel de lija de grano fino, para eliminar el repelo de las mismas. El orden numérico indica el orden de elaboración y colocación de las piezas.

### LISTONES Y VARILLAS:

Los modelos incorporan varios tipos de listones y varillas para elaborar las diferentes piezas del kit. La lista de piezas proporciona información sobre el tipo de material y medidas. En algunos casos es conveniente ajustar las medidas sobre el propio modelo, conforme avanzamos en el montaje. De esta manera se consigue un mejor ajuste.

### IDENTIFICACION DE LAS MADERAS

Madera de Ramón: Tonos amarillentos  
Madera de Sapelli: Tonos rojizos  
Madera de Nogal Africano: Tonos marrones  
Madera de Emberó: Tonos marrones veteados

### SERVICIO DE ATENCIÓN AL CLIENTE

Para cualquier duda o información sobre el montaje de nuestros productos, puede contactar (**de lunes a jueves de 15.00. a 18.00. horas**) con nuestro **Servicio Técnico** al Telef. **902 43 19 21** o por e-mail a la dirección [technic@occre.com](mailto:technic@occre.com). Le atenderemos con mucho gusto.



Blog:  
[www.occremania.com](http://www.occremania.com)



## CASCO

**FOTO 1.** Montar la estructura del casco siguiendo el orden numérico del dibujo. Antes de encolar las cuadernas, verificar que encajan correctamente en su posición haciendo "tope" en los encajes correspondientes de la falsa quilla. Es importante que las cuadernas queden completamente perpendiculares a la falsa quilla. Para esta operación utilizar como adhesivo cola blanca (cola de carpintero).

**FOTO 2.** Forrar el mamparo de la cuaderna nº 4. Utilizar como adhesivo cola de contacto (cola de zapatero). Leer detenidamente las instrucciones de uso del fabricante. Con la ayuda de un cúter y teniendo la precaución de no colocar los dedos en la línea de corte, eliminar el sobrante de forro.

**FOTO 3.** Forrar los mamparos de las cuadernas nº 8 y 9..

**FOTO 4.** Antes de forrar la cubierta nº 15, trazar con un lápiz una línea que la divida longitudinalmente en dos partes iguales. Empezar el forrado desde el centro hacia el exterior. Dar la vuelta a la pieza y sobre una superficie plana, cortar el sobrante de forro.

**FOTO 5.** Para simular la tablazón y el calafateado de la cubierta, resaltar con un lápiz las líneas longitudinales que delimitan las chapas de forro. Trazar líneas transversales de forma alterna, a 60 mm de longitud. Por último marcar junto a las líneas transversales los puntos que simulan el claveteado.

**FOTO 6.** Siguiendo el mismo procedimiento que en las **fotos 4 y 5**, forrar la cubierta nº 17.

**FOTO 7.** Siguiendo el mismo procedimiento que en las **fotos 4 y 5**, forrar la cubierta nº 19.

**FOTO 8.** Siguiendo el mismo procedimiento que en las **fotos 4 y 5**, forrar la cubierta nº 21.

**FOTO 9.** Pegar las cubiertas forradas sobre la estructura del barco. Es importante que las cubiertas se ajusten correctamente a la parte superior de las cuadernas. Para este proceso utilizar un pegamento rápido. Teñir con( tinte al agua color nogal), la parte de la cuaderna nº 7 que sobresale por encima de la cubierta nº 15.

**FOTO 10.** Pegar a la falsa quilla los tacos de refuerzo nº 23 y 24. Utilizar cola blanca como adhesivo.

**FOTO 11.** Encolar a la falsa quilla los tacos de refuerzo nº 25 y 26.

**FOTO 12.** Teñir del mismo color que la cuaderna nº 7, una de las caras de las amuradas nº 27. Pegar las amuradas a la estructura del casco, haciendo coincidir los encajes de las amuradas con los encajes de las cuadernas. Las partes teñidas de las amuradas deben quedar orientadas hacia el interior del barco.

**FOTO 13.** Siguiendo el mismo proceso de la **foto 12**, pegar las amuradas nº 28. Utilizar pegamento rápido.

**FOTO 14.** Rellenar el espacio libre en la parte de popa, entre las dos amuradas nº 28, con un par de listones nº 29. A continuación pegar el espejo nº 30.

**FOTO 15.** Pegar las piezas nº 31, 32, 33, 34 y 35. Las piezas nº 36 y 37 deben sobresalir aproximadamente 1 mm por encima de la cubierta. Para esta fase de montaje utilizar pegamento rápido.

**FOTO 16.** Realizar la misma operación que en la foto anterior con las piezas nº 34, 36, 37 y 39.

**FOTO 17.** Encolar las piezas nº 37, 38, 40 y 41.

**FOTO 18.** Para conseguir una buena superficie de contacto para las tracas de forro, con la ayuda de un lijador, rebajar los tacos de refuerzo y el canto de las cuadernas **de proa hacia popa**.

**FOTO 19.** Realizar la misma operación que en la foto anterior pero esta vez en la popa del barco y lijando **de popa hacia proa**.

**FOTO 20.** Antes de empezar a forrar el casco, sumergir en agua las tracas de forro nº 42 y 43 al menos durante una hora para que la madera recupere su elasticidad original. Empezando por las cuadernas centrales, encolar y clavar **la traca maestra** nº 42, utilizando como guía los encajes de las cuadernas.

Realizar el forrado simultáneamente a ambos lados del casco; es decir, por cada traca colocada en el lado izquierdo, colocar otra en el lado derecho.

**FOTO 21.** Encolar y clavar las tracas de forro nº 43 iniciando el proceso junto a la **traca maestra** nº 42 y continuando hasta cubrir completamente la parte superior de las amuradas. Las tracas deben unirse en proa tapando completamente los tacos de refuerzo y la falsa quilla.

**FOTO 22.** Seguir el forrado desde la falsa quilla hacia la **traca maestra**. Las tracas deben llegar hasta cubrir el canto del espejo y de la última cuaderna de la estructura. Con la ayuda de un cúter recortar el forro que tapa las troneras.

**FOTO 23.** Para cerrar el forro del casco elaborar los atunes a medida (llamamos atunes a las tracas de forro que no llegan a tener la longitud del casco y son afiladas por los dos extremos). Para completar el forro en popa elaborar las cuñas.

**FOTO 24.** Tanto en proa como en la falsa quilla en la zona de popa, deberá quedar un plano de 4 mm de grueso.

**FOTO 25.** Una vez acabado del proceso de forrado, lijar todo el casco con un lijador y limar las cabezas de las puntas con una lima.

**FOTO 26.** Repasar con una lima plana el canto interior de las troneras y pintarlas de color negro.

**FOTO 27.** Dividir con un lápiz las zonas del espejo tal y como muestra la imagen. Utilizando como adhesivo, cola de contacto, forrar el espejo. Con un cúter eliminar el sobrante de forro y abrir los orificios del espejo.

**FOTO 28.** Iniciar el forrado del casco pegando una chapa de forro nº 45 sobre la traca maestra. Alternar el forrado a ambos lados del casco. Para este proceso utilizar cola de contacto. (Leer detenidamente las instrucciones de uso del fabricante).

**FOTO 29.** Continuar el forrado del casco desde la traca maestra y siguiendo en dirección hacia las amuradas. Seguir forrando empezando al mismo tiempo desde la falsa quilla y en dirección hacia la traca maestra.

**FOTO 30.** Para cerrar el forro del casco elaborar los atunes a medida. Completar el forro en popa con cuñas hechas a medida.

**FOTO 31.** Tanto en proa como en la falsa quilla en la zona de popa, deberá quedar un plano de 4 mm de grueso.

**FOTO 32.** Tomando como referencia el balcón nº 59, realizar los encajes en el lateral del casco para alojar dicho balcón. No pegar el balcón.

**FOTO 33.** Una vez concluido el forrado, lijar todo el casco con papel de lija de grano fino. Observar el plano 2 antes de encolar las piezas nº 46, 47, 48, 49, 50, 51 y 52 al casco.

**FOTO 34.** Forrar la pieza nº 53, por una cara con el forro nº 54 y por la otra con el forro nº 55.

**FOTO 35.** Teñir con (tinte al agua color nogal), una de las caras de las amuradas nº 56. Forrar la otra cara de las amuradas con el forro nº 57.

**FOTO 36.** Con la ayuda de una lima elaborar las piezas nº 58 y pegarlas contra el canto frontal de las amuradas combes. Pegar la cubierta nº 53 sobre el lanzamiento de roda ajustada al casco. Encolar las amuradas nº 56 contra la cubierta nº 53 y los pilarotes nº 58.

**FOTO 37.** Forrar una cara del balcón nº 59 con el forro nº 60 y la otra cara con el forro nº 61. Eliminar el sobrante de forro con un cúter. Utilizar cola de contacto para este proceso.

**FOTO 38.** Cortar y pegar los remates nº 62, 63 y 64 como muestra la imagen.

**FOTO 39.** Pegar el balcón encajándolo en la popa del barco. Pegar sobre el balcón las piezas nº 65, 66, 67 y 68. Utilizar pegamento rápido. Realizar un agujero ciego, centrado en el espejo y a 4 mm del perfil superior del mismo.

**FOTO 40.** Ajustar la medida de las bisagras con unos alicates de corte. Observar el plano 1. Componer la pala del timón con las piezas que muestra la imagen.

**FOTO 41.** Encolar el cintón nº 72 en la unión del espejo con el balcón. Insertar la pala del timón a través de la pieza nº 73 e introducir el extremo de esta última en el orificio de popa. Fijar la pala del timón al casco con las bisagras.

**FOTO 42.** Seleccionar los listones para elaborar los cintones nº 74, 75, 76, 77 y 78. Lijar los listones y sumergirlos en agua durante al menos una hora para que ganen elasticidad. Ajustar y pegar los cintones en el casco utilizando pegamento de secado rápido, previa observación del plano 1.

**FOTO 43.** Encajar entre sí las tiras de enjaretado nº 79 hasta completar una pieza de 32 unidades. Para este proceso utilizar pegamento de secado rápido. Cortar el enjaretado con la forma que muestra la imagen.

**FOTO 44.** Pegar el enjaretado en el canto frontal de la cubierta del castillo y enmarcarlo con las piezas nº 80 y 81. Cortar a medida las tapas de regala nº 82 y pegarlas centradas sobre las amuradas. Utilizar pegamento de secado rápido.

**FOTO 45.** Pegar con pegamento rápido las piezas nº 83, 84, 85, 86, 87 y 88 centradas sobre las amuradas. Ver plano 1 y 2.

**FOTO 46.** Pegar también con pegamento rápido las piezas nº 89, 90, 91 y 92.

**FOTO 47.** Pegar las piezas nº 93, 94, 95 y 96 como muestra la imagen. Antes de colocar las piezas nº 97, cortar los cintones para que las escuadras queden encastadas.

**FOTO 48.** Elaborar y pegar las piezas nº 98, 99, 100 y 101. La pieza nº 101 se deberá encastar cortando los cintones. Observar los planos 1 y 2.

**FOTO 49.** Para poder pegar las piezas nº 102, cortar los cintones. Ver distribución en plano 1. Las piezas nº 104 y 105 se deben encastar en el casco. Para ello cortar el forro con un cúter.

**FOTO 50.** Elaborar los pescantes de gata nº 106 y las tapas de los escobenes nº 107 y pegarlos como muestra la imagen. Ver planos 1 y 2.

**FOTO 51.** Elaborar y pegar las piezas nº 65, 109, 110 y 108. Realizar las piezas nº 111 y 112 y encastarlas en las defensas como muestra el plano 1 y 2.

**FOTO 52.** Elaborar y pegar las piezas nº 108 y 113. Realizar las piezas nº 114 y 115 y encastarlas en las defensas como muestran los planos 1 y 2. Encolar las piezas nº 116 y realizar los taladros que indica la imagen. Unir las anillas I a los cáncamos B. Realizar un taladro de diámetro 0,75 mm para fijar los cáncamos.

**FOTO 53.** Realizar y pegar las piezas nº 65, 108, 117, 118, 119, 120, I y B. Ver planos 1 y 2. Llegado a esta fase de montaje, barnizar todo el casco con barniz tapa-poros incoloro satinado. (Leer detenidamente las instrucciones de uso del fabricante). A partir de esta fase de montaje, todas las piezas de madera que se deban incorporar al barco se tendrán que barnizar.

**FOTO 54.** Pegar las piezas nº 121, 122 y 123. Ver planos 1 y 2. Pintar los colores de los escudos nº 125 y pegarlos. Pegar el caballo nº 124, centrando el orificio que tiene entre la bandera y el jinete, con el orificio realizado en el espejo, en la **foto 39**.

**FOTO 55.** Colocar tres cáncamos B distribuidos como muestra la imagen y unirlos con la cadena nº 126.

**FOTO 56.** Fijar las vigotas G con los cadenotes nº 127. Fijar los cadenotes al casco con las puntas A y colocar los cáncamos B. Ver planos 1 y 2. Fijar todos los cadenotes del casco.

**FOTO 57.** Pintar la pieza nº 128 y pegarla al ancla nº 129. Colocar una anilla K, en el extremo del ancla y fijar el cable nº 130 a la anilla. Reforzar la unión con una ligadura nº 131. Unir con un estrobo C, un cuadernal E a la anilla.

**FOTO 58.** Pegar el extremo del cable del ancla en uno de los escobenes, tal y como muestra la imagen. Realizar las ataduras nº 132. Elaborar el aparejo nº 133 y fijarlo a la baranda de proa. Pegar todas las cabillas J en los cabilleros.

## **SUPERESTRUCTURA**

Llegada esta fase de la construcción de la maqueta, seguir el orden numérico establecido y elaborar las piezas representadas en este apartado. Algunas de estas piezas se deben de pintar, para ello utilizar pinturas acrílicas al agua. Las piezas una vez elaboradas deberán pegarse en la posición que muestra la imagen y con la distribución que facilitan los planos. Utilizar pegamento de secado rápido para el montaje y colocación.

## **ARBOLADURA**

Para elaborar los mástiles el primer paso a seguir será cortar las varillas a la medidas que indica la lista de piezas, o bien tomarlas directamente de los planos 3 y 4 que están impresos a escala 1/1.

Todos los mástiles y vergas del barco tienen cierta conicidad.

**FOTO A.** Para realizar la conicidad a los mástiles lijar la varilla (con un lijador), aumentando el desgaste de ésta a medida que se acerca al extremo donde se quiere disminuir el diámetro. Hacer rodar la varilla para que el desgaste sea igual por todo el contorno.

**FOTO B.** Repetir la operación hasta conseguir llegar al diámetro que indica el plano.

**FOTO C.** Para elaborar la conicidad de las vergas realizar las mismas operaciones pero esta vez a ambos extremos de la varilla.

Para realizar correctamente los mástiles de este modelo se deberán tener en cuenta:

- Los planos 3 y 4
- Las fotos de detalle de los mástiles
- Las medidas y descripción de materiales de la lista de piezas
- Las hojas "IP" de identificación de piezas

Los mástiles se deberán barnizar y algunas de las piezas que los componen se deberán de pintar. Ver fotos de detalle de los mástiles.

Una vez montados y barnizados los mástiles colocarles los aparejos, (estrobos, cuadernales, cáncamo, motones, etc.) y fijarlos al barco. Los mástiles se deben introducir hasta hacer tope en los encajes de la falsa quilla.

## **JARCIA**

Para elaborar la jarcia de este barco deberá seguir el orden alfabético de las figuras impresas junto con las instrucciones, que indican el orden de colocación de ( hilos, vigotas, motones, etc.), destacados en color rojo.

Utilizar el plano 3 para identificar las velas.

Para simular el envejecido de las velas, hervirlas con té.

<b>Lista piezas</b>			<b>San Martín 13601</b>	
<b>Nº</b>	<b>Descripción</b>	<b>Cantidad</b>	<b>Medidas</b>	<b>Material</b>
1	Falsa quilla	1	Precortado	Tablero
2 a 10	Cuadernas	9	Precortado	Tablero
11	Bao	2	Precortado	Tablero
12	Refuerzos trinquete y mayor	2	Precortado	Tablero
13	Refuerzo mesana	1	Precortado	Tablero
14	Forro mamparos	61	0,6x5x40	Sapelli
15	Cubierta combes	1	Precortado	Tablero
16	Forro cubierta	24	0,6x5x230	Ramín
17	Cubierta castillo	1	Precortado	Tablero
18	Forro cubierta castillo	20	0,6x5x120	Ramín
19	Cubierta alcázar	1	Precortado	Tablero
20	Forro cubierta alcázar	21	0,6x5x170	Ramín
21	Cubierta toldilla	1	Precortado	Tablero
22	Forro cubierta toldilla	15	0,6x5x110	Ramín
23	Tacos refuerzo falsa quilla proa	4	Precortado	Tablero
24	Tacos refuerzo falsa quilla proa	2	Precortado	Tablero
25	Tacos refuerzo falsa quilla popa	2	Precortado	Tablero
26	Tacos refuerzo falsa quilla popa	2	Precortado	Tablero
27	Amurada combes	2	Precortado	Tablero
28	Amurada alcázar y toldilla	2	Precortado	Tablero
29	Remate inferior espejo	2	2x5x58	Ramín
30	Espejo	1	Precortado	Tablero
31	Remate frontal escalera castillo	2	2x4x15	Nogal africano
32	Remate lateral escalera castillo	2	2x4x13	Nogal africano
33	Remate frontal cubierta castillo	1	2x4x65	Nogal africano
34	Capas fognadura trinquete y mayor	3	Precortado	Tablero
35	Columnas apoyo castillo	2	4x4x26	Nogal africano
36	Brazolas transversales escotillas	8	2x4x25	Nogal africano
37	Brazolas longitudinales escotillas	6	2x4x22	Nogal africano
38	Brazolas longitudinales escotillas	2	2x4x15	Nogal africano
39	Remate frontal alcázar	1	2x4x107	Nogal africano
40	Capas fognadura mesana	2	Precortado	Tablero
41	Remate frontal toldilla	1	2x4x75	Nogal africano
42	Traca maestra	2	3x5x495	Ramín
43	Traca forro	85	2x5x495	Ramín
44	Forro espejo	40	0,6x5x70	Sapelli
45	Forro casco	90	0,6x5x495	Sapelli
46	Codaste	1	Precortado	Tablero
47	Roda	1	Precortado	Tablero
48	Pie de roda	1	Precortado	Tablero
49	Quilla	1	Precortado	Tablero
50	Quilla	1	Precortado	Tablero
51	Quilla	1	Precortado	Tablero
52	Lanzamiento de roda	1	Precortado	Tablero
53	Cubierta lanzamiento roda	1	Precortado	Tablero
54	Forro cubierta lanzamiento	13	0,6x5x130	Ramín
55	Forro inferior cubierta lanzamiento	13	0,6x5x130	Sapelli
56	Amuradas lanzamiento roda	2	Precortado	Tablero
57	Forro amuradas lanzamiento	16	0,6x5x130	Sapelli
58	Pilarotes remate amuradas	2	4x4x21	Nogal africano
59	Balcón popa	1	Precortado	Tablero
60	Forro inferior balcón	22	0,6x5x65	Sapelli
61	Forro balcón	22	0,6x5x65	Ramín
62	Remate frontal balcón	2	2x4x14	Nogal africano
63	Remates laterales balcón	2	2x4x52	Nogal africano
64	Remate trasero balcón	1	2x4x95	Nogal africano
65	Columnas	42	Preformado	Metal
66	Pasamanos lateral	2	2x4x50	Nogal africano
67	Pasamanos frontal	2	2x4x15	Nogal africano
68	Pasamanos trasero	1	2x4x95	Nogal africano
69	Pala timón	1	Precortado	Tablero
70	Bisagras timón	8	Preformado	Latón

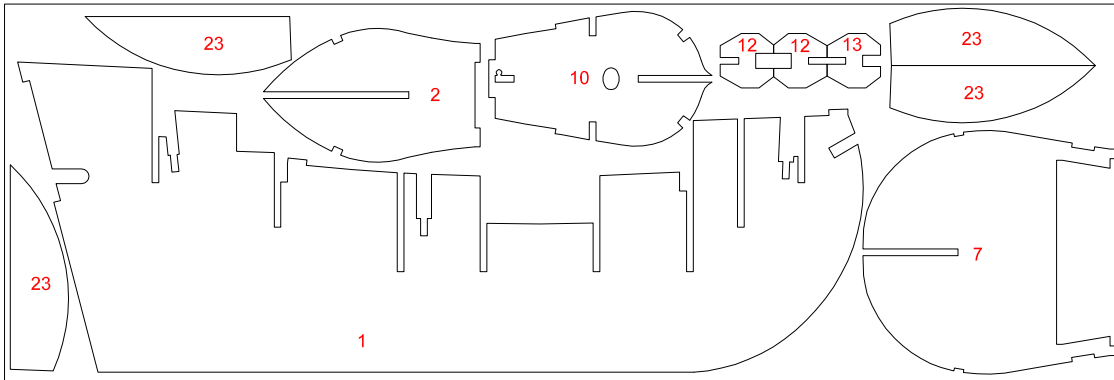
<b>Lista piezas</b>			<b>San Martín 13601</b>	
<b>Nº</b>	<b>Descripción</b>	<b>Cantidad</b>	<b>Medidas</b>	<b>Material</b>
71	Eje bisagras	4	∅1,5x6	Latón
72	Cintón espejo popa	1	2x3x70	Nogal africano
73	Caña timón	1	Precortado	Tablero
74	Cintón principal	4	2x3x495	Nogal africano
75	Cintón inferior	4	2x3x495	Nogal africano
76	Cintón alcázar	2	2x3x250	Nogal africano
77	Cintón castillo	2	2x3x110	Nogal africano
78	Cintones lanzamiento	4	2x3x140	Nogal africano
79	Enjaretado	90	Preformado	Madera
80	Marco lateral enjaretado proa	2	2x3x40	Nogal africano
81	Marco frontal enjaretado proa	1	2x3x10	Nogal africano
82	Regalas lanzamiento	2	2x4x120	Nogal africano
83	Regalas cubierta principal	2	2x7x110	Nogal africano
84	Cintón regala principal	2	2x2x88	Nogal africano
85	Remates regalas proa	2	2x7x25	Nogal africano
86	Remates regalas popa	2	2x7x27	Nogal africano
87	Regalas castillo	2	2x7x87	Nogal africano
88	Regalas alcázar	2	2x7x135	Nogal africano
89	Cintón regala alcázar	2	2x2x102	Nogal africano
90	Remates regalas alcázar	2	2x7x110	Nogal africano
91	Regalas toldilla	2	2x7x105	Nogal africano
92	Regala espejo popa	1	2x4x50	Nogal africano
93	Remates verticales espejo	2	2x3x43	Nogal africano
94	Remate horizontal espejo	1	2x3x50	Nogal africano
95	Escuadras espejo	4	Precortado	Tablero
96	Escuadras popa balcón	4	Precortado	Tablero
97	Escuadras laterales balcón	4	Precortado	Tablero
98	Pilarotes proa castillo	2	4x4x18	Nogal africano
99	Pilarotes barandas proa castillo	4	2x2x10	Nogal africano
100	Pasamanos barandas	2	2x4x35	Nogal africano
101	Defensas proa	2	3x3x60	Nogal africano
102	Defensas casco	26	2x3x75	Nogal africano
103	Marco tronera	12	Preformado	Metal
104	Marco tronera con porta	20	Preformado	Metal
105	Porta tronera	20	Preformado	Metal
106	Pescantes de gata	2	4x4x25	Nogal africano
107	Tapas escobenes	2	2x7x14	Nogal africano
108	Cabilleros bandas	6	2x7x25	Nogal africano
109	Pasamanos frontal baranda castillo	1	2x4x62	Nogal africano
110	Pasamanos laterales baranda castillo	2	2x4x8	Nogal africano
111	Mesas guarnición trinquete	2	2x7x65	Nogal africano
112	Frasquias	2	2x2x65	Sapelli
113	Cabilleros bandas	2	2x7x15	Nogal africano
114	Mesas guarnición mayor	2	2x7x80	Nogal africano
115	Frasquias	2	2x2x80	Sapelli
116	Pasamanos baranda alcázar	1	2x4x104	Nogal africano
117	Pasamanos baranda toldilla	1	2x4x47	Nogal africano
118	Pie mástil bandera	1	Precortado	Tablero
119	Mesas guarnición mesana	2	2x7x30	Nogal africano
120	Frasquias	2	2x2x30	Sapelli
121	Puertas	4	Preformado	Metal
122	Ventana doble	8	Preformado	Metal
123	Ventana cuadrada	4	Preformado	Metal
124	Caballo adorno popa	1	Preformado	Metal
125	Escudos	7	Preformado	Metal
126	Varones del timón (cadena)	1	1x130	Latón
127	Cadenotes (marrón)	54	∅0,50x100	Hilo algodón
128	Cepo ancla	2	Preformado	Metal
129	Ancla	2	Preformado	Metal
130	Cable ancla (marrón)	2	∅1,5x140	Hilo algodón
131	Ligaduras (crudo)	2	∅0,15x200	Hilo algodón
132	Ataduras anclas (crudo)	4	∅0,15x200	Hilo algodón

<b>Lista piezas</b>			<b>San Martín 13601</b>	
<b>Nº</b>	<b>Descripción</b>	<b>Cantidad</b>	<b>Medidas</b>	<b>Material</b>
133	Aparejo anclas (crudo)	2	ø0,15x300	Hilo algodón
134	Pilarotes cabilleros mástiles	4	4x4x20	Nogal africano
135	Cabilleros mástiles	2	Precortado	Tablero
136	Marco longitudinal enjaretado castillo	4	2x3x15	Nogal africano
137	Marco transversal enjaretado castillo	4	2x3x19	Nogal africano
138	Marcos longitudinales enjaretados principal	6	2x4x25	Nogal africano
139	Marcos transversal enjaretados principal	8	2x4x28	Nogal africano
140	Apoyos barca	2	4x4x28	Nogal africano
141	Base cabestrante	1	Precortado	Tablero
142	Cuerpo cabestrante	1	ø6x20	Sapelli
143	Guardainfantes	8	2x3x12	Nogal africano
144	Barras cabestrante	4	ø1x10	Latón
145	Barca	1	Preformado	Metal
146	Ligadura barca (crudo)	1	ø0,15x300	Hilo algodón
147	Bomba achique	2	Preformado	Metal
148a	Lateral cureñas	24	Precortado	Tablero
148b	Base cureñas	12	Precortado	Tablero
148c	Rueda pequeña	24	Preformado	Latón
148d	Rueda grande	24	Preformado	Latón
148e	Ejes	24	ø1,5x12	Latón
149	Cañones	12	Preformado	Metal
150	Montantes derechos escaleras	5	Preformado	Madera
151	Montantes izquierdos escaleras	5	Preformado	Madera
152	Peldaños	30	1x4x10	Madera
153	Marcos longitudinales enjaretado alcázar	2	2x4x18	Nogal africano
154	Mamparo trasero tambucho timonel	1	Precortado	Tablero
155	Mamparos laterales tambucho timonel	2	Precortado	Tablero
156	Mamparo frontal tambucho timonel	1	Precortado	Tablero
157	Remates esquinas tambucho	6	0,6x5x9	Sapelli
158	Techo tambucho	8	2x4x19	Nogal africano
159	Soporte farol	1	ø1,5x25	Latón
160	Farol	1	Preformado	Metal
A	Puntas	700	10	Metal
B	Cáncamo	75	10	Latón
C	Estrobos	85	ø0,15x100	Hilo algodón
D	Motón 4mm	83	4	Madera
E	Cuadernal 4mm	28	4	Madera
F	Vigota ciega	2	7	Madera
G	Vigota ø5mm	80	ø5	Madera
H	Vigota ø4mm	52	ø4	Madera
I	Anilla ø3	11	3	Latón
J	Cabilla	68	8	Metal
K	Anilla ø6	2	6	Latón
L	Vertellos	41	ø3	Cristal
M	Liebre racamento	12	10	Metal
N	Motón de violín	4	5	Madera

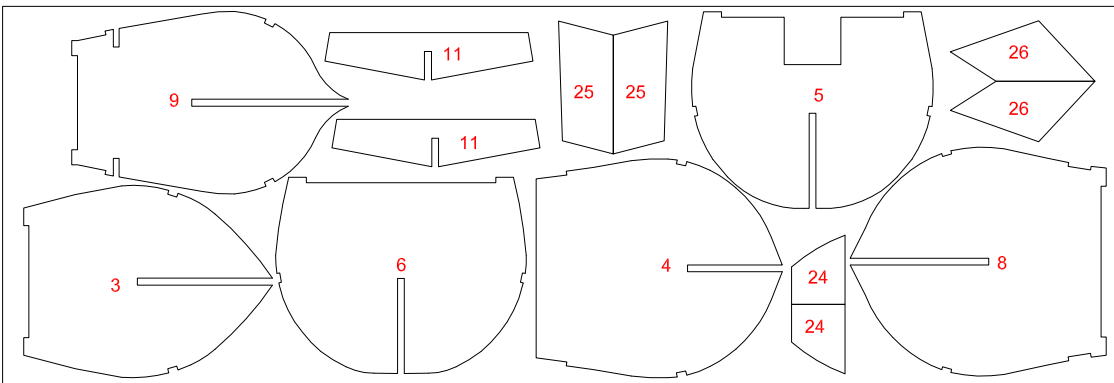
# IP

# SAN MARTIN

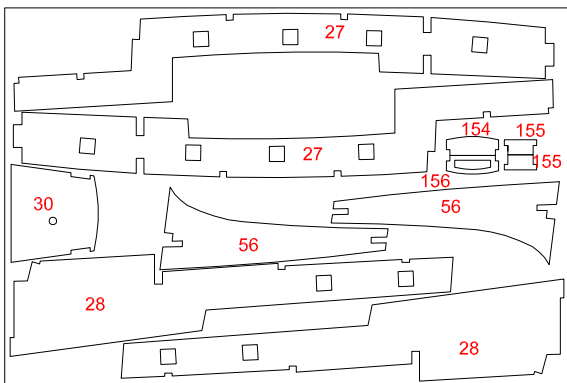
Ref. 13601



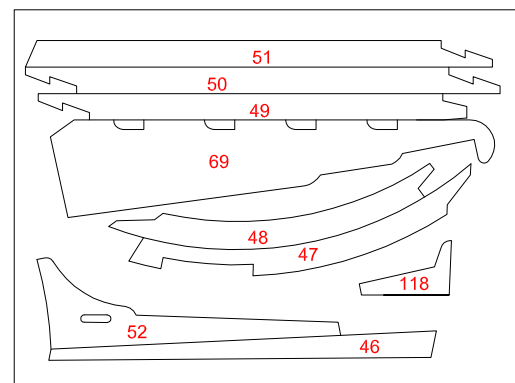
13601-1



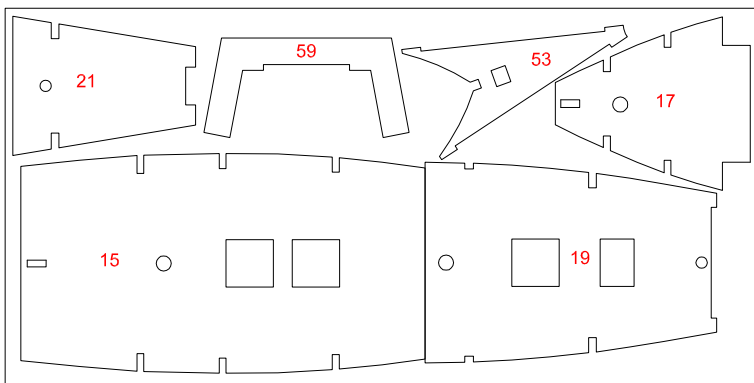
13601-2



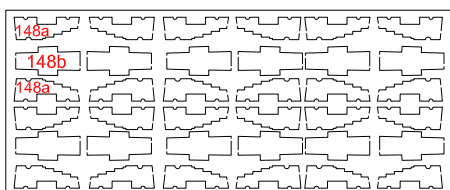
13601-3



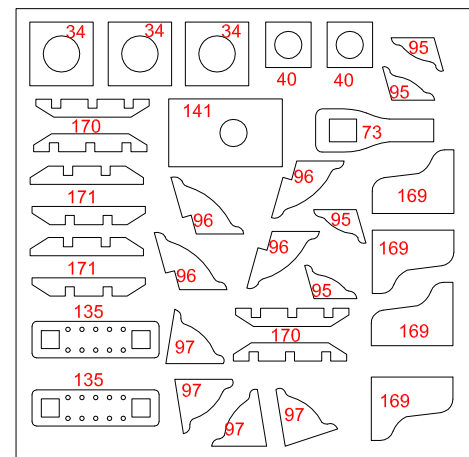
13601-5



13601-4



13601-7



13601-6

